



**EĐİTİM-ÖĐRETİM
KOORDİNATÖRLÜĐÜ**

**EĐİTİM-ÖĐRETİM
PERFORMANSI
RAPORU
2025**

www.ozal.edu.tr





İÇİNDEKİLER

1. Giriş.....	3
1.1. Raporun amacı ve kapsamı.....	3
1.2. Eğitim Öğretim Performans İzleme Sistemleri.....	3
1.2.1. Akademik Performans İzleme Sistemleri.....	3
1.2.2. Öğrenci Başarı ve Memnuniyet Takibi.....	4
1.2.3. Eğitim-Öğretim Süreçleri Performansı.....	6
1.2.4. Stratejik ve Uluslararası Göstergeler.....	7
1.3. Stratejik Planda Üniversitenin eğitim-öğretim stratejik hedefleri ve performansı.....	8
1.4. Üniversite Vizyon ve Misyonunda Eğitimin yeri.....	11
1.5. Eğitim-öğretim Politikası.....	12
2. Öğrenci Verileri ve Gelişimi.....	13
2.1. Öğrenci verileri.....	13
2.2. Öğrenci kabul kriterleri ve kontenjan doluluk oranları.....	13
2.3. Mezuniyet Verileri.....	14
3. Akademik Kadro ve Eğitim Kapasitesi.....	15
3.1. Akademik personel sayısı ve unvan dağılımı.....	15
3.2. Öğretim üyesi / Öğrenci oranı.....	16
3.3. Akademik kadro verileri (2025 yılı atanma-yükseltme verileri).....	16
3.4. Akademik personel için kapasite gelişim faaliyeti (eğiticilerin eğitimi vb).....	17
4. Eğitim Öğretim Verileri.....	19
4.1. Program Sayıları.....	19
4.2. Açılan programlar ve güncellenen müfredat.....	19
4.3. Akreditasyon çalışmaları ve kalite güvence süreçleri.....	20
4.4. Ders çeşitliliği ve seçmeli derslerin oranı.....	20
4.5. Çift anadal, yandal, İşletmede Mesleki Eğitim, değişim programları (Erasmus, Mevlana vb.).....	20
4.6. Program Öz Değerlendirme Verileri.....	21
5. Öğretim Süreçleri ve Yöntemleri.....	22
5.1. Dijitalleşme ve uzaktan eğitim uygulamaları.....	22
5.2. Ölçme-değerlendirme sistemleri.....	22
5.3. Öğrenci merkezli öğrenme yaklaşımları.....	23
5.4. Uygulamalı eğitim, staj ve işyeri deneyimleri.....	24
5.4.1. İşletmede Mesleki Eğitim Modeli.....	24
5.4.2. Staj.....	24
5.4.3. Uygulamalı Eğitim.....	25
5.5. Lisansüstü Eğitim verisi.....	25
6. Öğrenci kulüpleri ve öğrenci faaliyetleri.....	26
7. Mezun Verileri.....	30
8. Sonuç ve Genel değerlendirme.....	32
8.1. Kısa, orta ve uzun vadeli hedefler.....	32



1. Giriş

1.1. Raporun amacı ve kapsamı

Malatya Turgut Özal Üniversitesi eğitim-öğretim faaliyetlerini, bilgi aktarımına dayalı bir sürecin yanında öğrencilerin çağın gerektirdiği bilgi, beceri ve yetkinliklerle donatıldığı, araştırma temelli, öğrenci merkezli ve sürekli gelişime açık bir yapı olarak ele almaktadır.

Bu rapor, 2025 yılı itibarıyla Malatya Turgut Özal Üniversitesi'nin eğitim-öğretim faaliyetlerine ilişkin performansını kapsamlı bir biçimde ortaya koymayı amaçlamaktadır. Rapor kapsamında öğrenci profili, akademik kadro ve eğitim kapasitesi, programların niteliği, öğretim süreçleri, araştırma-öğretim ilişkisi, mezun ve istihdam verileri ile uluslararasılaşma faaliyetleri ele alınmış, güçlü yönler, iyileştirme alanları ve stratejik hedeflerle uyumlu gelişim perspektifleri değerlendirilmiştir.

1.2. Eğitim Öğretim Performans İzleme Sistemleri

1.2.1. Akademik Performans İzleme Sistemleri

Üniversitede eğitim-öğretim süreçlerinin etkililiğinin izlenmesi ve sürekli iyileştirilmesi amacıyla akademik performans farklı veri kaynakları üzerinden sistematik olarak değerlendirilmektedir. Bu kapsamda öğrenci geri bildirimleri, program çıktılarının gerçekleşme düzeyi ve mezuniyet göstergeleri düzenli olarak analiz edilmekte, elde edilen veriler eğitim-öğretim faaliyetlerinin geliştirilmesine yönelik karar süreçlerinde kullanılmaktadır.

Ders Değerlendirme Anketleri: Öğrencilerin öğretim elemanlarına yönelik geri bildirimleri her dönem Öğrenci Bilgi Sistemi (ÖBS) üzerinden yürütülen anketlerle alınmakta ve öğretim elemanlarının ders işleyişi, materyal kullanımı, ölçme-değerlendirme yöntemleri ve iletişim yeterlilikleri düzenli olarak analiz edilmektedir. Sonuçlar ilgili akademik birimlerde değerlendirilerek eğitim süreçlerinin geliştirilmesinde kullanılmaktadır.

No	Ders	Puan	Değ.Say	Prog. Ort.	Prog. Değ.	Fak. Ort.	Fak. Değ.	Üniv. Ort.	Üniv. Değ.
1	1. Dersin hazırlığı.	5	3	4,9	68	4,75	1641	4,19	38758
2	2. Sorular sorulara açık, net ve tamimkar cevaplar verir.	5	3	4,9	68	4,74	1641	4,19	38758
3	3. Dersin ilgili sınıfın içeri tutar, dersi skilam.	5	3	4,89	68	4,74	1641	4,15	38758
4	4. Dersin rahat ve dostu bir ortam sunar.	5	3	4,9	68	4,74	1641	4,17	38758
5	5. Dersin saadeti dünde da ulamak ve ilgirmek mümkündür.	5	3	4,9	68	4,74	1641	4,17	38758
6	6. Öğretim eleman dersi planına uygun bir şekilde dersi işler.	5	3	4,9	68	4,74	1641	4,2	38758
7	7. Sorular ve ödevler dersi için uygun ve seçicidir.	5	3	4,9	68	4,74	1641	4,18	38758
8	8. Dersin ilgili ödevlerin bana faydası olduğuna inanıyorum.	5	3	4,9	68	4,74	1641	4,17	38758
9	9. Ölçme ve değerlendirme objektif yapıs.	5	3	4,9	68	4,74	1641	4,17	38758
10	10. Genel olarak bu dersi almakta memnunuz.	5	3	4,9	68	4,73	1641	4,17	38758
11	11. Yılıma ve devamsızlık öğrenim etkin olduğuna inanıyorum.	5	3	4,9	68	4,74	1641	4,19	38758
12	12. Dersin araştırma etkin bir şekilde kullanı.	5	3	4,9	68	4,74	1641	4,19	38758
13	13. Dersin dersi katılmaya sağlar.	5	3	4,9	68	4,75	1641	4,2	38758
14	14. Dersin ilgili verdiğ tavsiye etmiş kaynaklar yararlıdır.	5	3	4,9	68	4,74	1641	4,18	38758

Şekil 1. Ders Değerlendirme Anket Sistemi

Program Yeterlilikleri Ölçümü: Her dersin öğrenme çıktılarının program yeterliliklerine katkısı Öğrenci Bilgi Sistemi (OBS) ve ders bilgi paketleri üzerinden izlenmektedir. Ayrıca program bazlı öz değerlendirme çalışmaları kapsamında yeterlilik gerçekleşme düzeyleri değerlendirilmektedir.

Şekil 2. Öğrenci Bilgi Sistemi

Ders Kodu	Ders Adı	T+U+L	Zorunlu/Seçmeli	AKTS	Grup Ders Adedi	Öğretim Şekli
AT1101-2020	Atatürk İktisatı ve İktisat Tarihi I	2+0+0	Zorunlu	2	2	Uzaktan
BAH101-2024	Matematik	3+0+0	Zorunlu	4	4	Yüz Yüze
BAH103-2024	Fizik	3+0+0	Zorunlu	4	4	Yüz Yüze
BAH105-2024	Kimya	2+2+0	Zorunlu	4	4	Yüz Yüze
BAH107-2024	Botanik	2+2+0	Zorunlu	4	4	Yüz Yüze
BAH109-2024	Bilgisayar Teknolojileri	1+2+0	Zorunlu	4	4	Yüz Yüze
BAH111-2024	Meteoroloji	2+0+0	Zorunlu	3	3	Yüz Yüze
İNG101-2020	İngilizce I	3+0+0	Zorunlu	3	3	Uzaktan
TÖR101-2020	Türk Dili I	2+0+0	Zorunlu	2	2	Uzaktan
				Toplam AKTS	30	

Şekil 3. Ders Bilgi Paketi

Mezuniyet Verileri: Mezuniyet oranları, ortalama mezuniyet süresi ve mezunlara ilişkin temel göstergeler sistem üzerinden izlenerek programların eğitim performansının değerlendirilmesinde kullanılmaktadır.

Şekil 4. Mezun Bilgi Sistemi

1.2.2. Öğrenci Başarı ve Memnuniyet Takibi

Öğrenci başarı ve memnuniyet düzeylerinin izlenmesi, eğitim-öğretim süreçlerinin etkililiğinin değerlendirilmesinde temel göstergeler arasında yer almaktadır. Bu

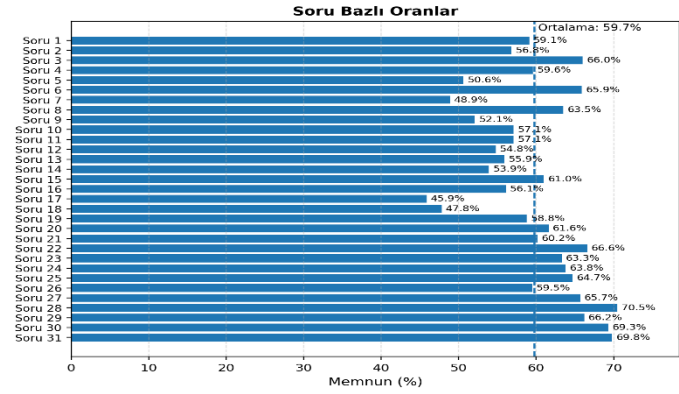
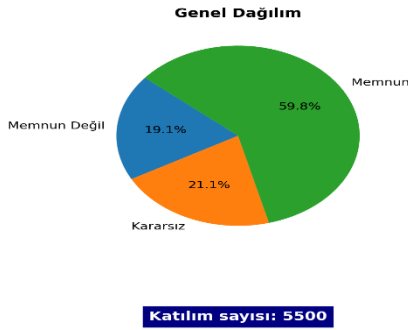
kapsamda öğrencilerin akademik başarı durumları, dönemsel performans verileri ve geri bildirimleri düzenli olarak analiz edilmekte; elde edilen bulgular eğitim süreçlerinin geliştirilmesine yönelik değerlendirmelerde kullanılmaktadır. Not ortalamaları, öğrenci memnuniyet anketleri ve ders düzeyinde elde edilen öğrenme çıktıları, öğrenci odaklı kalite güvencesi yaklaşımı çerçevesinde birlikte ele alınmaktadır.

Not Ortalamaları ve Başarı Analizi: Fakülte ve bölüm bazlı olarak dönemlik başarı düzeyleri OBS üzerinden incelenir ve mezuniyet törenlerinde başarılar ödüllendirilir.

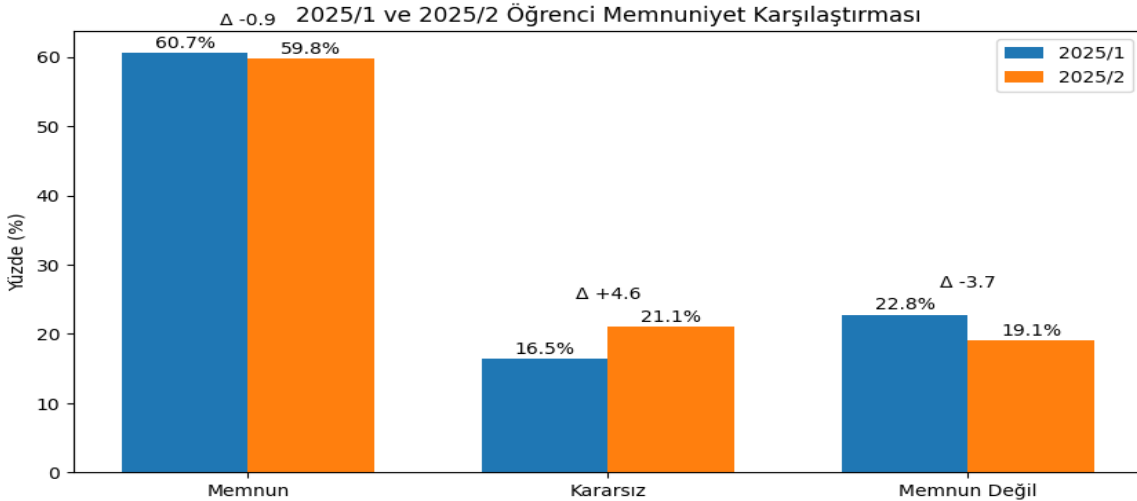
Öğrenci Memnuniyet Anketleri: Öğrencilerin eğitim-öğretim sürecine, fiziki imkânlarla ve destek hizmetlerine dair görüşleri Kalite Koordinatörlüğü tarafından alınır ve düzenli raporlanır.

Malatya Turgut Özal Üniversitesi Öğrenci Memnuniyet Anketi 2025/2

Üniversite Genel Sonuçları



Şekil 5. Memnuniyet anketi sonuçları



Şekil 6. Memnuniyet anketi gelişim grafiği

2025/1 ve 2025/2 dönemleri karşılaştırıldığında genel memnuniyet düzeyinin büyük ölçüde korunduğu, memnuniyetsizlik oranında düşüş yaşandığı, buna karşılık kararsız yanıt oranında artış olduğu görülmektedir. Katılım sayısındaki belirgin yükseliş dikkate alındığında, ikinci dönem sonuçlarının daha geniş öğrenci kitlesini yansıttığı ve memnuniyet algısının genel olarak istikrarlı seyrettiği

değerlendirilmektedir.

Öğrenme Çıktılarının Değerlendirilmesi: Her ders kapsamında tanımlanan öğrenme çıktılarının gerçekleşme düzeyi sınavlar ve diğer ölçme-değerlendirme uygulamaları aracılığıyla değerlendirilmekte, sonuçlar Eğitim Kazanımı Değerlendirme Programı (EDEP) üzerinden izlenmektedir. Değerlendirme sonuçlarına göre başarı oranı %50'nin altında kalan öğrenme çıktıları için ilgili ders ve program düzeyinde başarısızlık nedenleri analiz edilerek başarı düzeyinin artırılmasına yönelik iyileştirici tedbirler sistematik olarak planlanmakta ve uygulanmaktadır.

Öğrenci No	Öğrenci	İşlem	S1	S2	Toplam
1	24222413010 ELİF KARALUĞ	<input checked="" type="checkbox"/>	0	0	0
2	24222413026 NURSEL GENÇ	<input checked="" type="checkbox"/>	0	0	0

Şekil 7. EDEP otomasyon ara yüzü

1.2.3. Eğitim-Öğretim Süreçleri Performansı

Eğitim-öğretim süreçlerinin planlanan hedefler doğrultusunda yürütülme düzeyi; derslerin uygulanışı, ölçme-değerlendirme faaliyetleri ile uygulamalı eğitim süreçlerine ilişkin veriler üzerinden düzenli olarak izlenmektedir. Bu kapsamda derslerin akademik takvime, ders bilgi paketlerinde tanımlanan içerik ve öğretim yöntemlerine uygun yürütülmesi; sınav, değerlendirme ve notlandırma süreçlerinin mevzuata uygun biçimde gerçekleştirilmesi ile staj ve uygulama faaliyetlerinin planlanan esaslar çerçevesinde sürdürülmesi ilgili sistemler aracılığıyla takip edilmektedir.

Ders Planı ve İşleyiş Uyum İzleme: Derslerin akademik takvim doğrultusunda yürütülmesi, ders bilgi paketlerinde tanımlanan içerik, öğrenme yöntemi ve haftalık planlara uygunluk açısından izlenmektedir. Derslerin planlanan öğretim sürecine uygunluğu Öğrenci Bilgi Sistemi (OBS) ve Ders Bilgi Paketleri üzerinden takip edilmekte; gerekli durumlarda ilgili akademik birimler tarafından değerlendirmeler yapılmaktadır.

Sınav ve Ölçme-Değerlendirme Süreçlerinin İzlenmesi: Sınav uygulamaları, notlandırma işlemleri ve değerlendirme süreçleri akademik takvim ile ilgili mevzuat hükümlerine uygun olarak yürütülmekte; sınav sonuçlarının sisteme zamanında işlenmesi ve ilan edilmesi OBS üzerinden takip edilmektedir. Ölçme-değerlendirme süreçlerine ilişkin veriler öğrenci başarı düzeylerinin analizinde kullanılmaktadır.

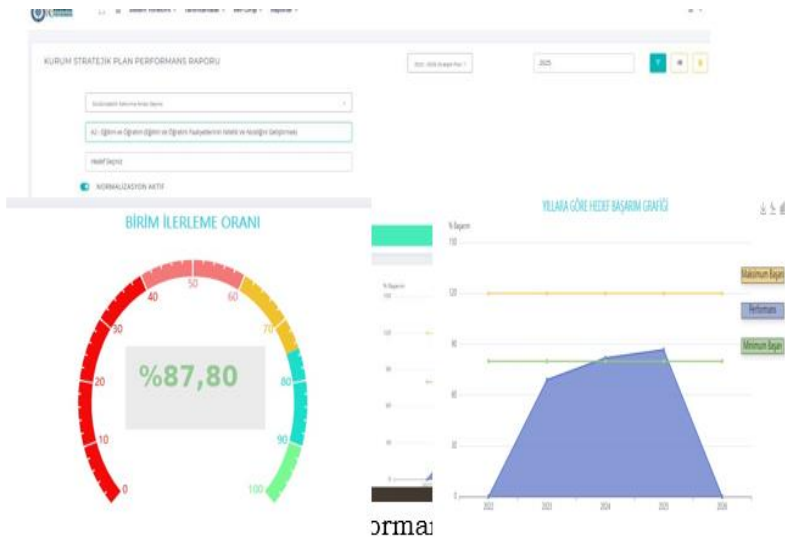
Staj ve Uygulama İzleme: Programlarda öngörülen staj, uygulamalı eğitim ve

işletmede mesleki eğitim faaliyetleri ilgili mevzuat ve program esasları doğrultusunda yürütülmektedir. Süreçlerin izlenmesi amacıyla Staj Otomasyonu kullanılmakta, öğrencilerin uygulama sürecine ilişkin devam, değerlendirme ve tamamlanma bilgileri sistem üzerinden takip edilmektedir.

Şekil 8. Staj Otomasyonu

1.2.4. Stratejik ve Uluslararası Göstergeler

Stratejik Plan İzleme: Eğitim-öğretime ilişkin performans göstergeleri (ör. PG kodlu göstergeler) **Kurumsal Performans Yazılımı, Stratejik Plan Değerlendirme Raporları ve Yıllık Faaliyet Raporlarında** takip edilir.



Şekil 9. Kurumsal Performansta stratejik plan

Uluslararası Sıralama ve Endeksler: UIGreenMetric, THE vb sıralamalarda eğitim kalitesine dair göstergeler izlenir.



Şekil 10. UI GreenMetric raporunda eğitim performansı

1.3. Stratejik Planda Üniversitenin eğitim-öğretim stratejik hedefleri ve performansı

Malatya Turgut Özal Üniversitesi (MTÜ), 2022–2026 Stratejik Planında eğitim öğretim faaliyetlerini “**Eğitim ve Öğretim Faaliyetlerinin Nitelik ve Niceliğini Geliştirmek**” adıyla bir ana amaç “AMAÇ (A2)” olarak tanımlamıştır. Bu ana amacı destekleyebilmek için 6 hedef ortaya koymuştur.

Malatya Turgut Özal Üniversitesi’nin 2022–2026 Stratejik Planında yer verilen eğitim öğretim performansı göstergelerinde, 2025 yılı için %72,6’lık bir oranla iyi yönde bir gerçekleşme düzeyi yakalanmıştır.

HEDEF BAZLI DEĞERLENDİRME

Hedef (2.1): Ulusal ve yerel ihtiyaçlar doğrultusunda eğitim-öğretim program sayısını artırmak

Performans Göstergesi	Başlangıç Değeri (2022)	Hedeflenen Değer (2025)	Gerçekleşme Değeri (2025)	Performans (%)
Ön Lisans Program Sayısı (Kümülatif)	41	46	50	100
Lisans Program Sayısı (Kümülatif)	19	29	39	100
Yüksek Lisans Program Sayısı (Kümülatif)	16	24	42	100
Doktora Program Sayısı (Kümülatif)	3	9	4	16,67

Olumlu performans: Eğitim-öğretim programlarının sayısını artırma hedefi genel olarak başarılı olmuştur. Önlisans, lisans ve yüksek lisans programlarında hedeflenen sayılar aşılmıştır. Bu durum, deprem sonrası öğrenci kaybını önlemek amacıyla alınan proaktif önlemlerin (planlananın üzerinde yeni program açma teklifleri) etkili olduğunu göstermektedir. Bu, %79,17’lik bir performansla hedefin büyük bir kısmının gerçekleştiğini göstermektedir.



Olumsuz Performans: Hedefin gerisinde kalan tek gösterge Doktora Programlarıdır. Başlangıç değeri 3 iken hedeflenen 9 programdan sadece 4'ü açılabilmiştir. Bu, hedefin yalnızca %16,67'sine ulaşıldığı anlamına gelmektedir. YÖK tarafından alınan, program akreditasyonu olmayan üniversitelerde doktora programının açılmaması kararı nedeniyle program sayısında hedeflenen düzeye erişilememiştir.

Hedef (2.2): Üniversitemizin öğrenci oranını artırmak

Performans Göstergesi	Başlangıç Değeri (2022)	Hedeflenen Değer (2025)	Gerçekleşme Değeri (2025)	Performans (%)
Ön Lisans Öğrenci Oranı (%)	64	56	47,67	100
Lisans Öğrenci Oranı (%)	32	37	47,52	100
Lisansüstü Öğrenci Oranı (%)	4	7	4,81	68,71
Öğrenci Sayısı / Öğretim Üyesi	27	22	37	0
Öğrenci Sayısı / Öğretim Elemanı	16	13	26	0

Olumlu Performans: Üniversite, lisans öğrenci oranında hedeflenen değer aşılmıştır. Lisansüstü öğrenci oranını artırma hedefine kısmen ulaşmıştır. Lisans öğrenci oranını hedeflenen %37'nin oldukça üzerine çıkararak %47,52'ye yükseltmiştir. Lisansüstü öğrenci oranı ise hedefin %68,71'ine ulaşarak kısmi bir artış göstermiştir. Ön lisans oranının düşürülmesi hedefinde de başarı sağlanmıştır.

Olumsuz Performans: En kritik başarısızlık, öğretim üyesi ve öğretim elemanı başına düşen öğrenci sayılarından. Öğretim üyesi başına düşen öğrenci sayısı %37 olarak gerçekleşmiş olup hedeflenen %22 seviyesinin üzerinde kalmıştır. Benzer şekilde öğretim elemanı başına düşen öğrenci sayısı %26 olarak gerçekleşmiş ve hedeflenen %13 düzeyine ulaşamamıştır. Her iki göstergede de hedeflenen iyileşme sağlanamadığından performans %0 düzeyinde kalmıştır. Bu durum, öğrenci artış hızının akademik insan kaynağındaki artışın üzerinde gerçekleştiğini ve eğitim-öğretim süreçlerinin niteliğinin sürdürülebilmesi için akademik personel kapasitesinin güçlendirilmesine ihtiyaç bulunduğunu göstermektedir.

Hedef (2.3): Yan dal, ÇAP ve Tıpta Uzmanlık Eğitimi program sayısını artırmak

Performans Göstergesi	Başlangıç Değeri (2022)	Hedeflenen Değer (2025)	Gerçekleşme Değeri (2025)	Performans (%)
Yan Dal Program Sayısı	0	6	1	16,67
Çift Ana Dal Program Sayısı	3	7	12	100
Yan Dal Öğrenci Sayısı	0	5	0	0
Çift Ana Dal Öğrenci Sayısı	0	10	4	40
Tıpta Uzmanlık Ana Bilim Dalı Sayısı	10	23	14	30,77

Kısmen olumlu performans: Çift ana dal program sayısında değerlendirme döneminde önemli düzeyde artış sağlanmış, başlangıç değeri 3 olan gösterge 12'ye ulaşarak hedeflenen 7 değeri aşılmış ve göstergede %100 performans elde edilmiştir. Ayrıca çift ana dal programlarına kayıtlı öğrenci sayısı 4 olarak gerçekleşmiş olup hedeflenen 10 değerinin altında kalmasına rağmen belirli düzeyde ilerleme sağlanmıştır. Yan dal program sayısında ise başlangıç değeri bulunmayan göstergede 1 program açılmış, böylece hedef yönünde ilk uygulama gerçekleştirilmiştir. Tıpta uzmanlık eğitimi yetkisine sahip anabilim dalı sayısı 10'dan 14'e yükselmiş, mevcut kapasitede artış sağlanmış ancak hedeflenen 23 değere ulaşamamıştır.

Olumsuz performans: Yan dal program sayısında yalnızca 1 programa ulaşılması



ve yan dal programlarına kayıtlı öğrenci sayısının gerçekleşmemesi, bu alanda hedeflenen gelişimin sınırlı kaldığını göstermektedir. Benzer şekilde çift ana dal program sayısında hedef aşılmış olmasına rağmen öğrenci katılımının 4 ile sınırlı kalması, mevcut programların öğrenci talebiyle yeterince desteklenmediğini ortaya koymaktadır. Tıpta uzmanlık eğitimi yetkisine sahip anabilim dalı sayısındaki artışa rağmen hedeflenen düzeye ulaşamamış olması, uzmanlık eğitimi altyapısı ve yetkilendirme süreçlerinin zaman gerektiren yapısından kaynaklanmaktadır. Bu göstergelerde hedeflenen düzeye ulaşılabilmesi için program çeşitliliğinin artırılması, öğrenci bilgilendirme faaliyetlerinin güçlendirilmesi ve ilgili akademik altyapının geliştirilmesine yönelik çalışmaların sürdürülmesi gerekmektedir.

Hedef (2.4): Üniversitemizde Uluslararasılaşmayı Geliştirmek

Performans Göstergesi	Başlangıç Değeri (2022)	Hedeflenen Değer (2025)	Gerçekleşme Değeri (2025)	Performans (%)
Gelen Öğrenci Sayısı	0	3	19	100
Giden Öğrenci Sayısı	0	10	3	30
Gelen Öğretim Elemanı Sayısı	1	3	2	66,67
Giden Öğretim Elemanı Sayısı	0	6	7	100
Uluslararası Öğrenci Sayısı	91	150	167	100

Olumlu performans: Uluslararasılaşma göstergeleri kapsamında değerlendirme döneminde önemli düzeyde olumlu gelişmeler sağlanmıştır. Uluslararası değişim programlarından gelen öğrenci sayısı hedeflenen 3 öğrenciye karşılık 19 olarak gerçekleşmiş ve göstergede hedefin üzerinde performans elde edilmiştir. Uluslararası değişim programlarına giden öğretim elemanı sayısı 7 olarak gerçekleşmiş, hedeflenen 6 değeri aşılmıştır. Uluslararası öğrenci sayısı ise 91'den 167'ye yükselerek hedeflenen 150 değerinin üzerine çıkmış ve göstergede tam performans sağlanmıştır. Bu sonuçlar, üniversitenin uluslararası görünürlüğünün ve dış paydaşlarla akademik etkileşimin güçlendiğini göstermektedir.

Olumsuz performans: Uluslararası değişim programlarına giden öğrenci sayısı 3 olarak gerçekleşmiş ve hedeflenen 10 değerinin altında kalmıştır. Benzer şekilde uluslararası değişim programlarından gelen öğretim elemanı sayısı 2 olarak gerçekleşmiş, hedeflenen değere tam olarak ulaşamamıştır. Özellikle öğrenci hareketliliğinde hedeflenen düzeye ulaşamamış olması, öğrencilerin değişim programlarına katılımında çeşitli sınırlılıkların bulunduğunu göstermektedir.

Hedef (2.5): Uzaktan Eğitim Programlarının Sayısını Artırmak

Performans Göstergesi	Başlangıç Değeri (2022)	Hedeflenen Değer (2025)	Gerçekleşme Değeri (2025)	Performans (%)
Planlanan Uzaktan Eğitim Program Sayısı	0	2	2	100
Planlanan Uzaktan Eğitim Sertifika Programı Sayısı	0	2	5	100

Olumlu performans: Uzaktan eğitim program sayısını artırmak hedefinde bulunan performans göstergelerinde beklenen hedeflere ulaşılmıştır.

Hedef (2.6): Kütüphane materyali ve bilimsel dergi sayısını artırmak

Performans Göstergesi	Başlangıç Değeri (2022)	Hedeflenen Değer (2025)	Gerçekleşme Değeri (2025)	Performans (%)
Öğrenci Başına Basılı Kitap	5,73	7,20	3,63	50,42
Öğrenci Başına E-Yayın	14,03	15,5	28,63	100
Bilimsel Dergi Sayısı (kümülatif)	5	6	8	100



Olumlu performans: Üniversite, öğrenci başına düşen e-yayın sayısını hedeflenen 15,5'in çok üzerine çıkararak 28,63'e yükseltmiş ve hedefe tam ulaşmıştır. Benzer şekilde, akademik birimlere ait bilimsel dergi sayısı da hedeflenen 6'yı aşarak 8'e ulaşmış ve %100 performans sergilemiştir.

Olumsuz performans: Öğrenci başına düşen basılı kitap sayısında başlangıç değeri 5,73 iken, 2025 yılında hedeflenen 7,20 sayısının altında kalarak 3,63'e olarak gerçekleşmiştir. Öğrenci başına düşen basılı kitap sayısının hedeflenen düzeye ulaşamamasında, öğrenci sayısındaki artışın basılı kaynak artış hızının üzerinde gerçekleşmiş olması etkili olmuş olabilir. Ayrıca kütüphane kaynaklarının geliştirilmesinde dijital veri tabanları ve elektronik yayınlara ağırlık verilmiş olması, basılı kitap sayısındaki artışı sınırlamış olabilir. Bunun yanında bütçe imkânları ile temin süreçlerine bağlı olarak basılı yayın alımlarının planlanan düzeyde gerçekleştirilememesi de göstergenin gerçekleşme düzeyini etkilemiş olabilir.

1.4. Üniversite Vizyon ve Misyonunda Eğitimin yeri

Malatya Turgut Özal Üniversitesi'nin mevcut misyon ve vizyonunda eğitim-öğretim ana hizmet alanı olarak yer almıştır.

Mevcut Misyon: Malatya Turgut Özal Üniversitesi; Ulusal ve Uluslararası düzeyde faaliyet gösteren, akademik bir kurum olma hedefi ile ülkemizin istikbali ve istikrarı için araştıran ve üreten, **dünyadaki gelişmeleri yakından takip eden; bilim teknoloji ve sanat alanında üretken, eleştirel düşünmeyi destekleyen mevcut imkânları ile gerçekleştirdiği yeniliklerle insanlığa ve doğaya katkı sağlamak** üniversitemizin öncelikli misyonudur.

Mevcut Vizyon: Yüklendiği sorumluluğun bilincinde olan, **ülkemizin beklentileri ve hedefleri doğrultusunda, sonuç odaklı bilimsel akademik ulusal ve uluslararası alanda araştırmalarla, bilgi ve yeteneklerini insanlık ve ülke yararına kullanan, yerelden evrensele, evrenselden yerele farkındalık oluşturarak geleceğe yön veren yenilikçi** bir üniversite olmaktır. Üniversite, sunduğu eğitimle öğrencilerine yalnızca mesleki bilgi ve becerileri kazandırmayı hedeflemez; aynı zamanda onların **eleştirel düşünme, araştırma yapma ve etik değerlere sahip olma** yetkinliklerini de geliştirmeyi amaçlar. Malatya Turgut Özal Üniversitesi'nin **2027-2031 Stratejik Planı**nda da eğitim-öğretim ana hizmet alanı misyon ve vizyon içerisinde yer alacaktır.



1.5. Eğitim-öğretim Politikası

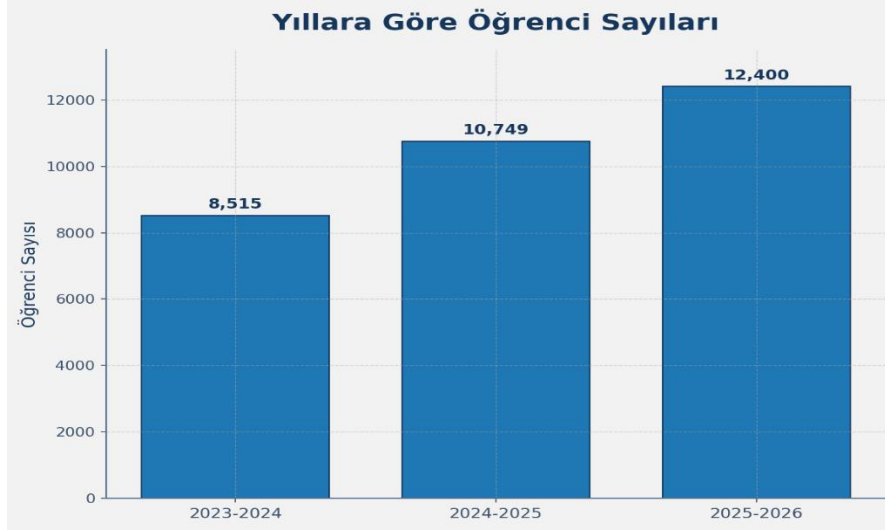
<p>1 Politikanın amacı</p>	<p>Malatya Turgut Özal Üniversitesi'nde öğrencilere çağın gerekliliklerine uygun bilgi, beceri ve yetkinlikler kazandırmak üzere eğitim-öğretim süreçlerinin ulusal ve uluslararası standartlara uygun yürütülmesini, öğrenci merkezli ve araştırma temelli bir öğrenme ortamının oluşturulmasını, mezunların iş dünyasında ve toplumda rekabetçi ve sorumlu bireyler olarak yetişmesini sağlamaktır.</p>
<p>2 Politikanın hedefleri</p>	<ol style="list-style-type: none"> 1. Evrensel değerlerle uyumlu, etik sorumluluk bilincine sahip, alanında donanımlı bireyler yetiştirmek. 2. Öğrenci merkezli, katılımcı ve yaşam boyu öğrenmeye teşvik eden bir eğitim yaklaşımı benimsemek. 3. Dijital teknolojileri ve yenilikçi öğretim yöntemlerini eğitim süreçlerine entegre etmek. 4. Program çıktıları ile iş gücü piyasası arasındaki uyumu güçlendirmek. 5. Ulusal ve uluslararası akreditasyon standartlarına uygun kaliteli eğitim sağlamak. 6. Mezun izleme sistemi ile mezun başarılarını değerlendirmek ve geri bildirimlerle sistemi iyileştirmek. 7. Akademik personelin öğretim becerilerinin gelişimini desteklemek. 8. Farklı öğrenme stillerine uygun çeşitlendirilmiş öğretim stratejileri geliştirmek 9. Öğrencilerin Araştırma-Geliştirme ekosistemine dahil edilerek araştırma yetkinliklerini ve girişimcilik becerilerini geliştirmek.
<p>3 Politika İlkeleri</p>	<p>Erişilebilirlik ve Eşitlik: Tüm öğrencilere fırsat eşitliği sunulur. Katılımcılık: Öğrencilerin ve öğretim elemanlarının eğitim süreçlerine aktif katılımı teşvik edilir.</p> <p>Kalite Odaklılık: Eğitim süreçleri sürekli izlenir, değerlendirilir ve iyileştirilir.</p> <p>Etik ve Sorumluluk: Eğitim sürecinde akademik etik kurallara ve sosyal sorumluluk ilkesine bağlı kalınır.</p> <p>Şeffaflık: Programlar, başarı ölçütleri ve değerlendirme yöntemleri açık bir şekilde tanımlanır ve duyurulur.</p> <p>Sürdürülebilirlik: Eğitim politikası; toplumsal, çevresel ve ekonomik sürdürülebilirliği dikkate alır.</p> <p>Uluslararasılaşma: Eğitim faaliyetleri, uluslararası yeterliliklerle uyumlu şekilde yürütülür.</p> <p>Geri Bildirim Temelli Gelişim: Öğrencilerden, mezunlardan ve iş dünyasından alınan geri bildirimlerle sürekli iyileştirme sağlanır.</p>
<p>4 Politika uygulama prosesi</p>	<ol style="list-style-type: none"> 1. Piyasa ve toplumsal gereksinimlerle uyumlu öğrenme kazanımları sağlayan müfredat oluşturmak veya müfredatı güncellemek. 2. Eğitim programlarını ulusal ve uluslararası standartlara uygun şekilde düzenlemek, çıktıları düzenli aralıklarla güncellemek. 3. Öğretim elemanlarının ders materyalleri ve içerik uyumunu düzenli olarak denetlemek. 4. Öğrenci merkezli öğretim yöntemlerini ve dijital öğrenme ortamlarını derslere uygulamak. 5. Ders öğrenme kazanımları ölçme araçlarıyla değerlendirmek. 6. Anketler ve sınav sonuçlarını analiz etmek, düzeltici faaliyetler yapmak. 7. Eğitim-öğretim süreçlerini kalite güvence sistemi kapsamında düzenli olarak izlemek, sonuçlarını raporlamak. 8. Mezun İzleme Sistemi kurmak ve işletmek. 9. Öğrenci ve mezun geri bildirimlerini dikkate alarak eğitim süreçlerini sürekli iyileştirmek. 10. Öğretim elemanlarına pedagojik formasyon, dijital beceriler ve ölçme değerlendirme konularında eğitimcilerin eğitimi etkinliklerini düzenlemek. 11. Öğrencilerin komisyonlarda aktif yer almasını sağlamak. 12. Akademik danışmanlık uygulamasının işlerliğini izlemek ve iyileştirmek. 13. Öğrencilere rehberlik, kariyer danışmanlığı ve akademik destek hizmetlerini sunmak. 14. Sürekli Eğitim Merkezi aracılığıyla toplumun farklı kesimlerine yönelik eğitim faaliyetlerini yaygınlaştırmak 15. Eğitim-Öğretime yönelik Bilgi Yönetim ve Karar Destek Sistemlerini geliştirmek ve kurmak.



2. Öğrenci Verileri ve Gelişimi

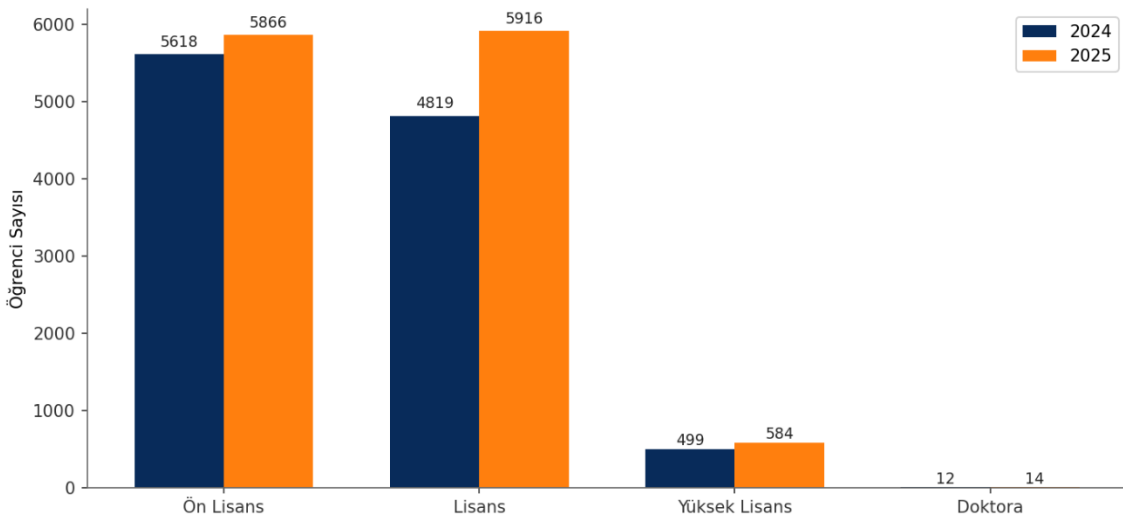
2.1. Öğrenci verileri

Malatya Turgut Özal Üniversitesi, akademik program sayılarının artışına bağlı olarak öğrenci sayısını da her geçen yıl arttırmaktadır. 2024 yılında 11 Bin civarında olan öğrenci sayısı 2025 yılında 12500 dolayındadır.



Şekil 11. Öğrenci sayıları

MTÜ’de ön lisans öğrenci sayısının lisans öğrenci sayısına göre daha 2024 yılında yüksek olduğu görülmektedir. Bununla birlikte 2025 yılı itibarıyla lisans programlarında öğrenci sayısında artış eğilimi ortaya çıkmış ve yeni açılan programlara kayıt olan öğrenci sayılarındaki yükselişle birlikte lisans düzeyinin toplam öğrenci yapısı içerisindeki ağırlığı artmıştır. Bu gelişme, üniversitenin öğrenci profilini lisans düzeyinde güçlendirmeye yönelik stratejik hedefleriyle uyumlu bir ilerlemeye işaret etmektedir. Nitekim performans göstergelerinde lisans öğrenci oranına ilişkin hedef değerlerin aşılması, eğitim-öğretim kapasitesinin planlanan doğrultuda geliştiğini ve stratejik hedeflere önemli ölçüde ulaşıldığını göstermektedir.



Şekil 12. Yıllara göre öğrenim düzeyi itibarıyla öğrenci sayıları

2.2. Öğrenci kabul kriterleri ve kontenjan doluluk oranları

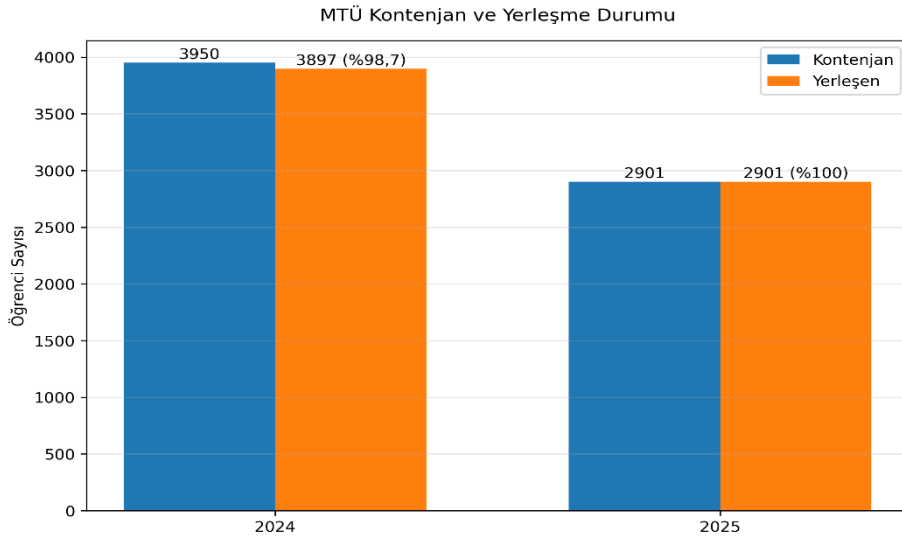
Üniversitemizde öğrenci kabulü, Yükseköğretim Kurulu (YÖK) tarafından

belirlenen esaslar doğrultusunda, merkezi sınav sistemi (YKS) sonuçlarına göre gerçekleştirilmektedir. Öğrencilerin programa yerleştirilmesinde tercih sıraları, puan türleri ve ilgili programların kontenjanları esas alınmaktadır. Üniversitemizde, yabancı uyruklu öğrenciler için de özel başvuru kategorileri vardır. TR-YÖS sınavı, ulusal sınav sonucu, uluslararası sınav sonucu veya diploma ile kabul gibi seçenekler söz konusudur.

Doluluk oranları, her yıl YYS sonuçlarına göre açıklanan taban puanlar ve yerleşme oranları üzerinden takip edilmektedir. Bu kapsamda; programların kontenjan doluluk oranları, tercih sıralarındaki değişim ve başarı sıralamaları değerlendirilmektedir.

Kontenjan doluluk verileri, üniversitemizin eğitim-öğretim kapasitesinin, tercih edilebilirliğinin ve akademik cazibesinin göstergesi olarak kullanılmaktadır. Bu analizler aynı zamanda, akademik programların geliştirilmesi ve öğrenci başarısının artırılması yönündeki stratejik karar süreçlerine katkı sunmaktadır.

Malatya Turgut Özal Üniversitesi'nde öğrenci kontenjanlarının doluluk oranı yüksek düzeyde gerçekleşmeye devam etmektedir. 2024 yılında %98,7 olan doluluk oranı, 2025 yılında tüm kontenjanların dolmasıyla %100 seviyesine ulaşmıştır. Böylece üniversitenin öğrenci tercih edilebilirliğinin arttığı ve planlanan kontenjanların tamamının yerleşme ile sonuçlandığı görülmektedir. Önceki yıllarda boş kalan kontenjanlar daha çok Elektrik-Elektronik Mühendisliği, İnşaat Mühendisliği, Biyomühendislik ve Mimarlık gibi baraj puanı uygulanan programlarda yoğunlaşırken, 2025 yılı itibarıyla bu programlar dâhil olmak üzere tüm kontenjanlarda tam doluluk sağlanmıştır. Bu durum, üniversitenin eğitim kapasitesi, program çeşitliliği ve tercih edilebilirlik düzeyindeki gelişimin stratejik hedeflerle uyumlu biçimde ilerlediğini göstermektedir.



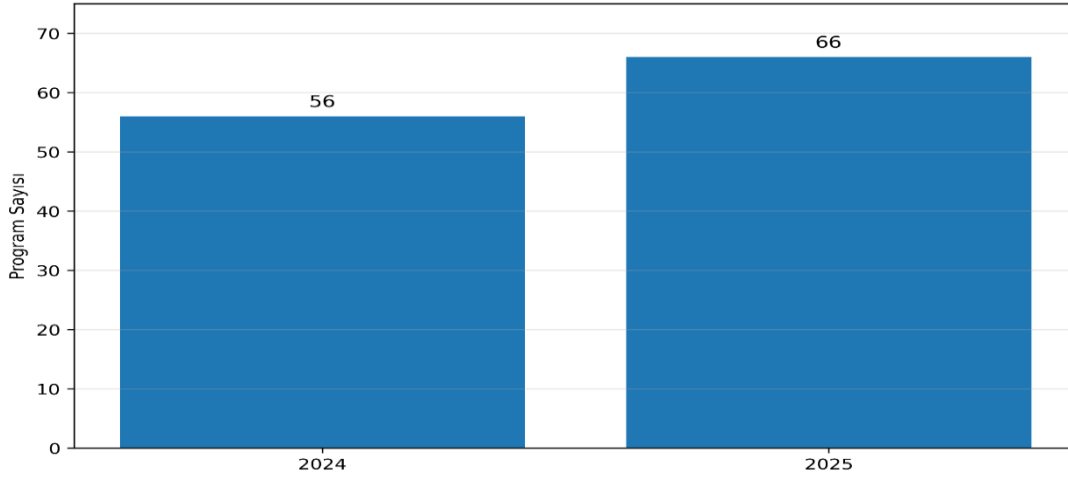
Şekil 13. Kontenjanlar ve yerleşme düzeyleri

Özellikle deprem sonrası dönemde bölgesel belirsizliklerin azalması, eğitim-öğretim süreçlerinin istikrarlı biçimde sürdürülmesi, yeni açılan programlar, kurumsal görünürlüğün artması ve üniversitenin akademik kapasitesinin güçlenmesi bu sonucun ortaya çıkmasında etkili olduğu değerlendirilmiştir. 2025 yılında tüm kontenjanların dolması, üniversitenin aday öğrenciler nezdindeki erişilebilirliğinin ve tercih edilme düzeyinin yükseldiğini göstermektedir.

2.3. Mezuniyet Verileri

Malatya Turgut Özal Üniversitesi'nde mezun veren program sayısı 2024 yılında 56

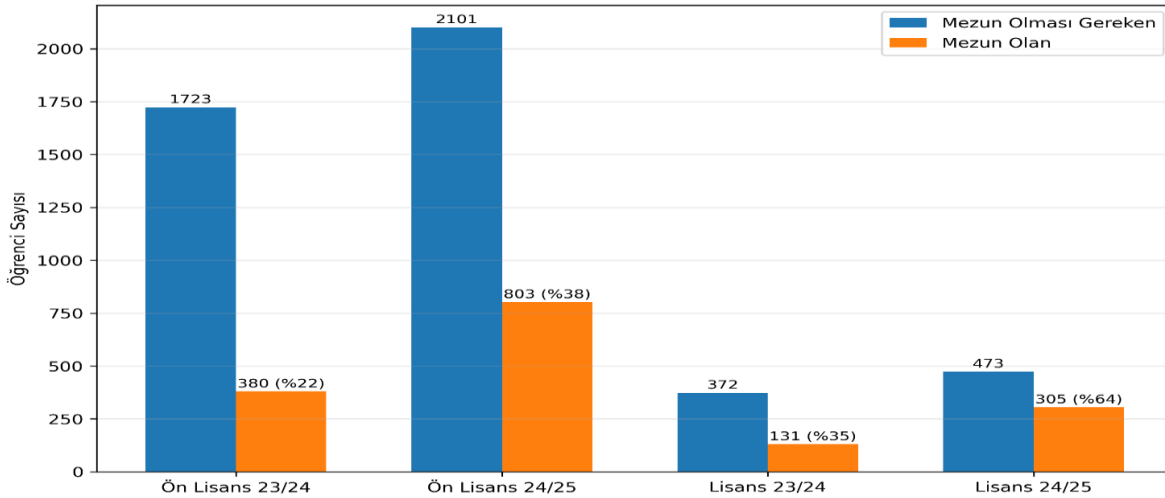
iken, 2025 yılında 66'ya yükselmiştir.



Not: Mezun veren programların %70'ten fazlası ön lisans düzeyindedir.

Şekil 14. Mezun veren program sayısı

Malatya Turgut Özal Üniversitesi'nde 2024/2025 eğitim yılı itibarıyla toplam 1.108 mezun verilmiştir. Ön lisans programlarında normal öğrenim süresine göre mezun olması gereken 2.101 öğrenciden 803'ü mezuniyet şartlarını tamamlamış olup ön lisans mezuniyet oranı %38 olarak gerçekleşmiştir. Lisans programlarında ise normal öğrenim süresine göre mezun olması gereken 473 öğrenciden 305'i başarıyla mezun olmuş ve lisans mezuniyet oranı %64 seviyesine ulaşmıştır.



Şekil 15. Mezuniyet oranları

Bu veriler, Üniversitemizin eğitim-öğretim süreçlerinin çıktıları açısından değerlendirilmekte olup, mezuniyet oranlarının artırılmasına yönelik stratejik hedefler doğrultusunda izleme ve iyileştirme çalışmaları devam etmektedir.

3. Akademik Kadro ve Eğitim Kapasitesi

3.1. Akademik personel sayısı ve unvan dağılımı

Malatya Turgut Özal Üniversitesi'nde 2025 yılı itibarıyla görev yapan akademik personel sayısı ve unvan dağılımı aşağıdaki gibidir:

Profesör: 52

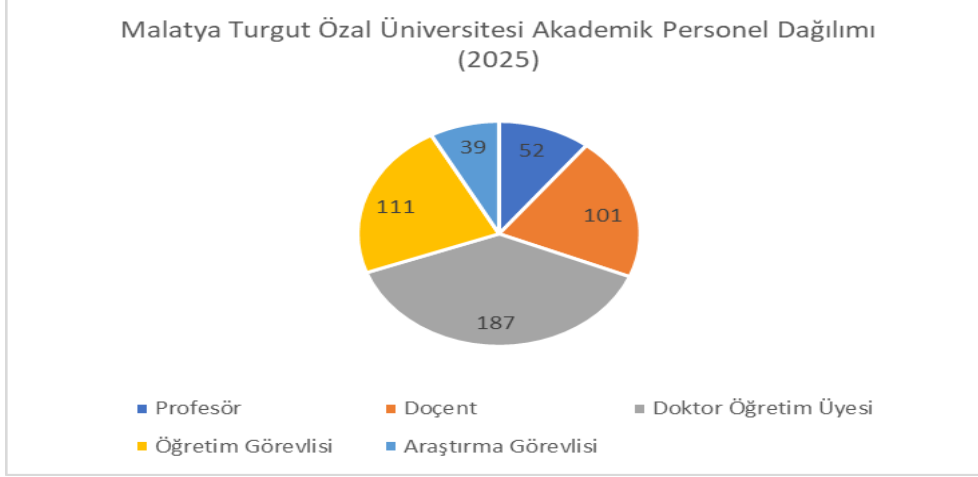
Doçent: 101

Doktor Öğretim Üyesi: 187

Öğretim Görevlisi: 111

Araştırma Görevlisi: 39 olmak üzere toplam 490 akademik personel.

Bu yapı, üniversitenin eğitim-öğretim faaliyetlerinin yürütülmesinde genç, dinamik ve üretken bir akademik kadroya sahip olduğunu göstermektedir.



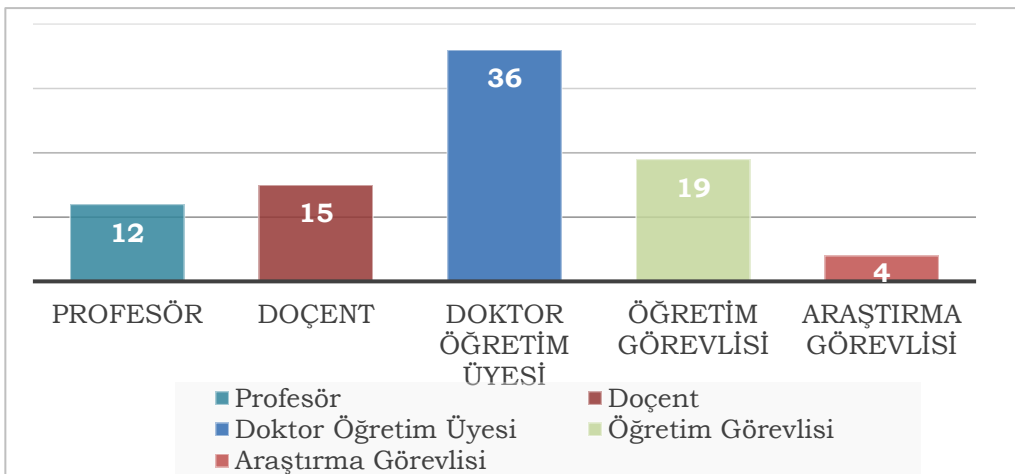
Şekil 16. Akademik personel sayıları

3.2. Öğretim üyesi / Öğrenci oranı

Üniversitemizde 2025 yılı itibarıyla 340 öğretim üyesi (Profesör, Doçent, Doktor Öğretim Üyesi) görev yapmakta olup aynı yıl toplam öğrenci sayısı 12.400'dür. Bu verilere göre, öğretim üyesi başına düşen öğrenci sayısı 36,5 olarak hesaplanmıştır. Bu oran, ulusal yükseköğretim standartları dikkate alındığında dengeli bir akademik kapasiteye işaret etmektedir. Ancak stratejik planda belirlenen hedeflerin altındadır.

3.3. Akademik kadro verileri (2025 yılı atanma-yükseltme verileri)

Üniversitemizde, 2025 yılı içerisinde 3 farklı tarihte Resmi Gazetede ilan edilen 12 Profesör, 15 Doçent, 36 Doktor Öğretim Üyesi, 19 Öğretim Görevlisi ve 4 Araştırma Görevlisi olmak üzere toplam 86 akademik personel atama ve yükseltilmesi gerçekleşmiştir.



Şekil 17. Akademik personel atama sayıları



3.4. Akademik personel için kapasite gelişim faaliyeti (eğiticilerin eğitimi vb)

Üniversitemizde 2025 yılı boyunca akademik, hukuki, mesleki ve kişisel ve pedagojik gelişime yönelik çeşitli eğitimler düzenlenmiştir. Akademik ve mevzuat temelli programların yanı sıra araştırma yöntemleri, sosyal beceriler ve iletişim odaklı eğitimlerle katılımcıların bilgi ve yetkinliklerinin geliştirilmesi hedeflenmiştir. Düzenlenen eğitimlere geniş bir katılım sağlanmış; bu durum, üniversitemizde eğitim faaliyetlerinin planlı, dengeli ve katılımcılar tarafından ilgiyle takip edildiğini göstermektedir.

Eğitim Kategorisi	Eğitim Adı	Eğitimin Tarihi	Eğitimin Yapıldığı Yer	Katılımcı Sayısı
İSG ve Sivil Savunma Eğitimleri	Uluslararası Öğrenci Hareketliliği	2-3 Ocak 2025	CBİKO	60
Mevzuat Eğitimleri	Enerji Verimliliği; 1.Bölüm/Enerji ve Enerji Verimliliği 2.Bölüm /Enerji Çeşitleri ve Enerji Dönüşümü,	6-10 Ocak 2025	CBİKO	152
Mevzuat Eğitimleri	Etkili ve Doğru E-posta Yazımı	13-17 Ocak 2025	CBİKO	135
Mevzuat Eğitimleri	Resmî Yazışma Usul ve Esasları	20-24 Ocak 2025	Yüz yüze (Uygulamalı atölye çalışması şeklinde)	396
Mevzuat Eğitimleri	657 Sayılı Devlet Memurları Kanunu	27-31 Ocak 2025	CBİKO	176
Kişisel Gelişim Eğitimleri	Bologna Süreci	10-14 Şubat 2025	UZEM	37
Teknik Eğitim	Uzaktan Eğitim Sistemi (UZEM)	17-21 Şubat 2025	UZEM	5
Teknik Eğitim	Elektronik Belge Yönetim Sistemi (EBYS)	17-21 Şubat 2025	Yüz yüze (Uygulamalı atölye çalışması şeklinde)	269
Kişisel Gelişim Eğitimleri	Siber Güvenlik	24-28 Şubat 2025	UZEM	23
Kişisel Gelişim Eğitimleri	Mobbing (İş Yerinde Psikolojik Şiddet)	24-28 Mart 2025	CBİKO	14
Kişisel Gelişim Eğitimleri	2547 sayılı Yükseköğretim Kanunu	12-16 Mayıs	UZEM	5
Kişisel Gelişim Eğitimleri	Yükseköğretim Kalite Güvence Sistemi	19-23 Mayıs	UZEM	9
Kişisel Gelişim Eğitimleri	İlk Yardım Eğitimi	26-30 Mayıs	Yüz yüze	180
Teknik Eğitim	Kamu Etiği ve Kamu Görevlileri Etik Davranış İlkeleri	26-30 Mayıs	CBİKO	3
Kişisel Gelişim Eğitimleri	Eğiticilerin Eğitimi	10-13 Haziran 2025	Yüz yüze	250



Kişisel Gelişim Eğitimleri	Etkili İletişim Eğitimi	16-20 Haziran 2025	UZEM	3
Bilgisayar Eğitimi	İleri Düzey Uygulamalı Microsoft Word Eğitimi	1-4 Temmuz 2025	CBİKO	94
Bilgisayar Eğitimi	İleri Düzey Uygulamalı Microsoft Excel Eğitimi	7-11 Temmuz 2025	CBİKO	82
Kişisel Gelişim Eğitimleri	Sıfır Atık Eğitimi	18-22 Ağustos 2025	CBİKO	16
Teknik Eğitim	Öğrenci İşleri Bilgi Sistemi Eğitimi	1-5 Eylül 2025	UZEM	2
Kişisel Gelişim Eğitimleri	Öğrenci Danışmanlığı	1-5 Eylül 2025	UZEM	9
Kişisel Gelişim Eğitimleri	Protokol Kuralları	27-31 Ekim 2025	UZEM	5
Kişisel Gelişim Eğitimleri	Dijital Bağımlılık	15-19 Aralık 2025	CBİKO	38
Kişisel Gelişim Eğitimleri	Çocuk ve Ergenlerde Televizyon Bağımlılığı	15-19 Aralık 2025	CBİKO	29
Kişisel Gelişim Eğitimleri	Afet Farkındalık Eğitimi	22-26 Aralık 2025	CBİKO	22
Kişisel Gelişim Eğitimleri	Grup Önünde Konuşma	29-31 Aralık 2025	CBİKO	44
Toplam Eğitim Sayısı		Toplam Katılımcı Sayısı*		
26		2058		

* Kişiler, birden fazla eğitime katıldıklarından toplam sayı akademik personel sayısından fazladır.



4. Eğitim Öğretim Verileri

4.1. Program Sayıları

Malatya Turgut Özal Üniversitesi'nde akademik program sayısı stratejik plan hedeflerinin üzerinde gerçekleşmiş ve 2025 yılı sonu itibarıyla toplam 135'e ulaşmıştır. Bu durum, üniversitenin eğitim kapasitesinin planlanan gelişim doğrultusunda sürdürülebilir biçimde genişlediğini göstermektedir.



Şekil 18. Program sayıları

4.2. Açılan programlar ve güncellenen müfredat

Üniversitemiz bünyesinde geçmiş yıllarda açılarak öğrenci kabulüne başlayan programlara ek olarak, 2025 yılı itibarıyla yükseköğretimde değişen ihtiyaçlar, bölgesel kalkınma öncelikleri ve özellikle **Yeşil ve Dijital Dönüşüm** odaklı ulusal yükseköğretim politikaları doğrultusunda 6 (altı) yeni program açılmış ve bu programlara ilk defa öğrenci alımı gerçekleştirilmiştir. Açılan yeni programların; dijital tarım uygulamaları, akıllı üretim sistemleri, sürdürülebilir yapı teknolojileri, yenilenebilir enerji, sağlık bilişimi ve teknik uzmanlaşma alanlarında yoğunlaştığı; bu yönüyle üniversitenin yeşil dönüşüm, dijitalleşme, sürdürülebilir kalkınma ve uygulama temelli mesleki eğitim kapasitesini güçlendirdiği görülmektedir. Yeni açılan programlar aşağıdaki tabloda gösterilmiştir.

Fakülte-MYO	Bölüm-Program
Battalgazi Meslek Yüksekokulu	Dijital Tarım Teknolojileri Akıllı Sera Teknolojileri
Darende Bekir Ilıcak Meslek Yüksekokulu	Yeşil ve Ekolojik Bina Teknikerliği
Hekimhan Mehmet Emin Sungur Meslek Yüksekokulu	Sondaj Teknolojisi
Sağlık Hizmetleri Meslek Yüksekokulu	Tıbbi Veri İşleme Teknikerliği
Yeşilyurt Meslek Yüksekokulu	Yenilenebilir Enerji Teknikerliği

Bununla birlikte üniversitede eğitim programlarının niteliğinin geliştirilmesine yönelik müfredat güncelleme çalışmaları yalnızca ön lisans ve lisans düzeyiyle sınırlı olmayıp lisansüstü programları da kapsayacak biçimde sürekli iyileştirme anlayışı çerçevesinde yürütülmektedir. Bu kapsamda ön lisans, lisans ve lisansüstü düzeydeki programların ders planları; öğrenci geri bildirimleri, mezun izleme sonuçları, dış paydaş görüşleri, akreditasyon ölçütleri, sektör beklentileri ve mevzuat değişiklikleri doğrultusunda düzenli olarak gözden geçirilmekte; ders içerikleri, öğrenme çıktıları, AKTS yapıları ve program yeterlilikleri ihtiyaçlara göre güncellenmektedir.

2547 Sayılı Kanun'un 44/b maddesi temel ilkeleri doğrultusunda yürütülen bu süreç kapsamında Üniversite Senatosunun 26.08.2024 tarihli ve 11 sayılı oturumunda toplam 83 programın müfredatı revize edilmiş; 2025 yılında da kalite güvence süreçlerinden elde edilen geri bildirimler, akreditasyon hazırlıkları ve



akademik birimlerden gelen ihtiyaç analizleri doğrultusunda müfredat geliştirme faaliyetleri sürdürülmüştür. Böylece programların güncelliği korunmakta, eğitim-öğretim süreçlerinin değişen koşullara uyumu ve kurumsal kalite güvencesi desteklenmektedir.

4.3. Akreditasyon çalışmaları ve kalite güvence süreçleri

Üniversitemiz, ulusal ve uluslararası akreditasyon süreçlerine uyum sağlamak amacıyla kalite güvence sistemlerini sürekli geliştirmekte ve programların niteliğini artırmaya yönelik çalışmalarını sürdürmektedir. Bu kapsamda 2024 yılı içerisinde mezun veren programlarımızdan ZİDEK başvurusu kapsamında Malatya Turgut Özal Üniversitesi Ziraat Fakültesi Bitki Koruma ve Bahçe Bitkileri bölümleri değerlendirme sürecine alınmış; ancak söz konusu başvurular mevcut bazı yetersizlikler nedeniyle olumlu sonuçlanmamıştır. 2025 yılı Aralık ayında ise YÖKAK dış değerlendirme ziyaretleri gerçekleştirilmiş ve kalite güvence sistemine ilişkin kurumsal süreçler yerinde incelenmiştir.

Ayrıca 2025 yılı itibarıyla MEDEK kapsamında dört program akreditasyon sürecine dâhil edilmiştir. Bu çerçevede Battalgazi Meslek Yüksekokulu Tıbbi ve Aromatik Bitkiler Programı ile Yeşilyurt Meslek Yüksekokulu Otomotiv Teknolojisi Programı tam akreditasyon almış; Akçadağ Meslek Yüksekokulu İşletme Yönetimi Programı ile Kale Turizm ve Otel İşletmeciliği Meslek Yüksekokulu Aşçılık Programı ise koşullu akreditasyon kapsamına alınmıştır. Söz konusu programların akreditasyon geçerlilik tarihleri 1 Ocak 2026 itibarıyla başlamıştır.



4.4. Ders çeşitliliği ve seçmeli derslerin oranı

Tüm programların müfredatları, öğrencilere farklı disiplinleri tanıma imkânı sunacak şekilde düzenlenmiş olup, en az %25 oranında seçmeli ders kuralına uygun biçimde yapılandırılmıştır.

4.5. Çift anadal, yandal, İşletmede Mesleki Eğitim, değişim programları (Erasmus, Mevlana vb.)

Üniversitemiz bünyesindeki 9 lisans ve 3 ön lisans programında çift anadal imkânı açılmış olup, bu programlara 2025-2026 eğitim-öğretim yılında ilk kez öğrenci kabul edilmiştir. Ayrıca 2025 yılında, 3 öğrenci Erasmus değişim programından yararlanarak yurt dışında öğrenimlerine devam etmiştir.

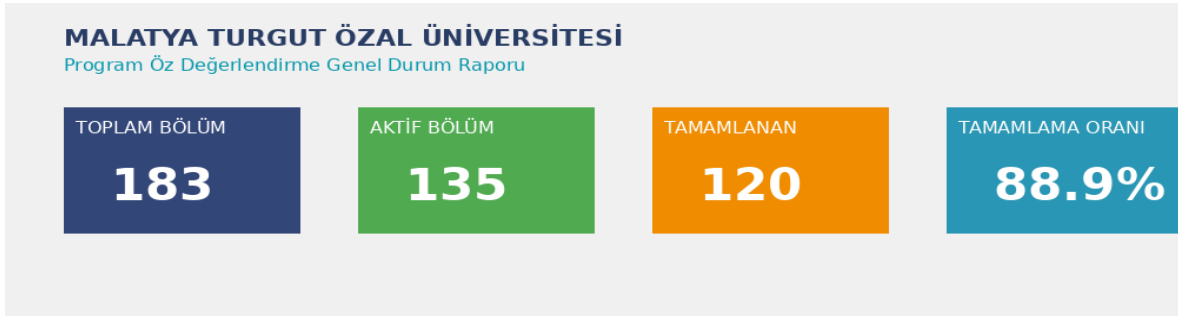
Üniversitemizde yer alan 2 (iki) programımızda 2024 yılında 3+1 İşletmede Mesleki Eğitim Uygulama sistemine geçilmesi kararı alınmıştır. Karar 2025/2026 yılında

uygulanmaya başlanmıştır. 3+1 modeli uygulayan programlar aşağıdaki tablodadır.

Meslek Yüksekokulu	Program
Akçadağ Meslek Yüksekokulu	Laborant ve Veteriner Sağlık
Yeşilyurt Meslek Yüksekokulu	Giyim Üretim Teknolojisi

4.6. Program Öz Değerlendirme Verileri

Üniversitemizde 2025 yılında aktif öğrenim yürütülen 135 programın 120'sinde öz değerlendirme yapılmıştır. Kalan programların öz değerlendirme raporlarının 2026 yılı Nisan ayı içerisinde tamamlanacaktır.



Şekil 19. Öz değerlendirme yapılan program listesi



5. Öğretim Süreçleri ve Yöntemleri

Üniversitemizdeki eğitim-öğretim faaliyetleri, **Bologna Süreci ve TYYÇ (Türkiye Yükseköğretim Yeterlilikler Çerçevesi)** standartlarına uygun olarak yürütülmektedir.

Bu süreçlerin yönetiminde, **Eğitim-Öğretim Koordinatörlüğü** liderlik yaparken, **Sürekli Eğitim Merkezi (MTUSEM)**, **Uzaktan Eğitim Uygulama ve Araştırma Merkezi (MTUUZEM)**, **Öğrenci İşleri Daire Başkanlığı** ve **Kalite Koordinatörlüğü** aktif bir şekilde rol almaktadır. Tüm bu birimler, rektör yardımcısının koordinasyonunda ortak çalışmalar yürütmektedir.

Bu süreçlerin kalitesini artırmak için, yürütülen tüm faaliyetlerin ve alınan kararların stratejik plan ve kalite güvence sistemiyle uyumunu sağlamak amacıyla 2024 yılında performans raporunda da bahsi geçen üst koordinasyonu sağlamaya yönelik Eğitim Öğretim Koordinatörlüğü 2025 yılında kurularak çalışmalarına başlamıştır. Bu kurul, tüm paydaşların sürece dâhil olmasını ve sorunlara yönelik çözüm önerilerini değerlendirip önceliklendirmeyi amaçlamaktadır. Ayrıca üniversitemizde öğrenme ve öğretmen faaliyetlerine katkı sağlamak ve bu alanda araştırma ve geliştirme faaliyetlerini artırmak amacıyla Öğrenme Öğretme Uygulama ve Araştırma Merkezi kurmak için gerekli çalışmalar başlatılmıştır.

5.1. Dijitalleşme ve uzaktan eğitim uygulamaları

Malatya Turgut Özal Üniversitesi'nde (MTÜ) uzaktan eğitim uygulamaları, Uzaktan Eğitim Uygulama ve Araştırma Merkezi (UZEM) tarafından dijital çözümler kullanılarak yürütülmektedir. Üniversite, özellikle COVID-19 salgını ve sonrasında gelişen ihtiyaçlara yanıt vermek için uzaktan eğitim altyapısını sürekli güncel tutmakta ve bu bağlamda **Google Meet** gibi yaygın ve entegre sistemleri tercih edilmektedir.

Uzaktan Eğitim Uygulamaları

- ✓ **Sanal Sınıflar:** Üniversitemizde dersler, Google Meet üzerinden canlı (senkron) olarak yürütülmekte veya öğretim elemanları tarafından önceden hazırlanmış video kayıtları (asenkron) sistem üzerinden öğrencilere sunulmaktadır. Bu yöntem, derslere erişimi ve etkileşimi kolaylaştırmaktadır.
 - ✓ **İnteraktif Öğrenme:** Öğrenciler canlı derslere katılarak soru sorabilmekte, sohbet edebilmekte ve etkileşimli bir öğrenme ortamı deneyimleyebilmektedir. Canlı dersler ayrıca kaydedilerek daha sonra izlenmek üzere öğrencilerin erişimine açılmaktadır.
 - ✓ **Zengin İçerik Desteği:** Ders materyalleri yalnızca videolarla sınırlı olmayıp, ders notları, sunumlar, dijital kitaplar ve çevrimiçi kaynaklar gibi çeşitli öğrenme materyalleri de UZEM sistemi üzerinden paylaşılmaktadır.
 - ✓ **Değerlendirme Yöntemleri:** Öğrencilerin başarıları ödevler, projeler ve çevrimiçi sınavlar gibi çeşitli ölçme-değerlendirme araçlarıyla takip edilmektedir.
 - ✓ **Uygulamalı Dersler:** Uygulamalı dersler çevrimiçi simülasyon programları, vaka analizleri ve senaryo tabanlı çalışmalarla yürütülmekte; öğrencilerin uygulamalı becerilerini geliştirmeleri desteklenmektedir.
- Sistemin amacı, öğrencilerin eğitim süreçlerini kesintisiz ve etkileşimli bir şekilde sürdürmelerini sağlamaktır. Teknik sorun yaşayan öğrenciler için e-posta üzerinden destek hizmeti sunulmaktadır.

5.2. Ölçme-değerlendirme sistemleri

Malatya Turgut Özal Üniversitesi'nde (MTÜ), ölçme ve değerlendirme faaliyetleri diğer yıllarda olduğu gibi 2025 yılında da eğitim öğretim mevzuatı çerçevesinde titizlikle yürütülmüştür.



Bu kapsamda aşağıda yazılı yöntemler akademik personel tarafından kullanılmaktadır;

Çok Yönlü Ölçme Araçları: Öğrencilerin öğrenme becerileri, yalnızca klasik sınavlarla değil; ödev, proje, araştırma raporu, sunum, laboratuvar uygulamaları ve çevrimiçi sınavlar gibi farklı yöntemlerle değerlendirilmektedir. Bu çeşitlilik, öğrencilerin bilgi ve becerilerinin farklı boyutlarıyla ölçülmesini sağlamaktadır.

Süreç Odaklı Değerlendirme: MTÜ iç mevzuatı gereğince; değerlendirme yalnızca dönem sonu sınavlarına dayandırılmamakta, ders sürecine yayılan performans görevleri, uygulamalı çalışmalar ve ara sınavlarla sürekli takip edilmektedir. Böylece öğrencilerin öğrenme süreçlerine aktif katılımı teşvik edilmektedir.

Dijital Ölçme Uygulamaları: Ölçme ve değerlendirme süreçlerinde gerektiğinde çevrimiçi platformlar kullanılmakta; testler, quizler, ödev yüklemeleri ve otomatik puanlama sistemleri aracılığıyla hızlı ve güvenilir sonuçlar elde edilmektedir.

Şeffaflık ve Geri Bildirim: Öğrenciler, sınav sonuçlarına OBS üzerinden akademik takvimde belirlenen süreler içerisinde erişebilmekte ve ders değerlendirme anketleri ile de ders sorumlusu akademisyen değerlendirebilmektedir.

Uygulamalı Alanlarda Değerlendirme: Sağlık, mühendislik ve güzel sanatlar alanlarında, laboratuvar çalışmaları, klinik uygulamalar, stajlar ve proje sunumları ölçme-değerlendirme sistemine entegre edilerek öğrencilerin mesleki yeterlikleri doğrudan izlenmektedir.

5.3. Öğrenci merkezli öğrenme yaklaşımları

Malatya Turgut Özal Üniversitesi'nde eğitim öğretim sürecinde bazı programlar ve bazı derslerin gerektirdiği şekilde aşağıda yazılı yaklaşımlar kullanılmaktadır.

✓ **Aktif Öğrenme:** Öğrencilerin ders sürecine pasif dinleyici olarak değil, tartışma, grup çalışması, problem çözme gibi etkinliklerle aktif katılımını esas alır. Örneğin bazı problemlerin öğrenciler tarafından çözümü sağlanarak öğrenme süreçleri sıklıkla kullanılan yaklaşımlardan birisidir.

✓ **Probleme Dayalı Öğrenme (PBL):** Gerçek yaşamdan alınmış veya senaryo temelli problemler üzerinden öğrencilerin çözüm üretmesini, araştırma yapmasını ve eleştirel düşünmesini teşvik eder. Özellikle Tıp Fakültesi eğitiminde sıklıkla kullanılan bir yaklaşımdır.

✓ **Proje Tabanlı Öğrenme:** MTÜ'de bireysel ya da grup halinde yürütülen projeler aracılığıyla öğrenme gerçekleşmesi yaklaşımı son yıllarda oldukça kullanılmaktadır. 2209 kodlu TÜBİTAK projelerinin veya bitirme tezlerinin örnek verilebileceği bu yaklaşımda öğrenciler araştırma, raporlama, sunum ve uygulama becerilerini geliştirir.

✓ **Takım/İş birliğiyle Öğrenme:** Öğrencilerin küçük gruplar halinde çalışarak bilgi paylaşması, birlikte ürün ortaya koyması ve birbirinden öğrenmesini sağlayan bir yaklaşımdır. Ders konularından biri veya bazılarının birkaç öğrenci tarafından birlikte hazırlanması ve ders ortamında sunulması çalışmaları bu kapsamda üniversitemizde sıklıkla kullanılan bir yaklaşımdır.

✓ **Hibrit Öğrenme:** Pandemi sonrası gelişen bu yaklaşım MTÜ'de de UZEM üzerinden Deprem döneminde kullanılmıştır.

✓ **Deneyimsel Öğrenme:** Staj, saha çalışması, klinik uygulamalar, simülasyonlar gibi deneyime dayalı etkinliklerle yürütülen bu yaklaşım, üniversitemizde özellikle TIP, Ziraat ve Mühendislik eğitiminde sıklıkla kullanılmaktadır.

✓ **Yetkinlik Tabanlı Öğrenme:** Avrupa Yeterlilikler Çerçevesi (EQF) ve Türkiye Yükseköğretim Yeterlilikler Çerçevesi (TYYÇ) uyumu gözetilerek yürütülen bu yaklaşım MTÜ'de de kullanılmaktadır. Bu yaklaşımla, öğrencilerin sahip olması

gereken yeterlilikler ve buna hizmet eden öğrenme kazanımlarının uyumu çalışmaları MTÜ'de sürekli güncel tutulmaktadır.

Yukarıda açıklanan bazı öğretim yöntem ve tekniklerine ilaveten öğrenciyi merkeze alan ve aktif katılımı önceleyen birçok farklı yöntem ve teknik kullanılmaktadır. Ayrıca öğretim elemanlarının öğrenci merkezli öğrenme yöntem ve tekniklerini kullanma yetkinliklerini artırmaya yönelik eğitimler periyodik olarak düzenlenmektedir.

Tüm bu faaliyetler, üniversitenin **Kalite Güvence Sistemi**'ne entegre edilmiştir. Bu sistem, öğrencilere sadece bilgi aktarmakla kalmayıp, aynı zamanda onları geleceğin sorunlarını çözebilecek, eleştirel düşünebilen ve mesleki yeterliliğe sahip bireyler olarak yetiştirmeyi hedeflemektedir. Bu sayede, Malatya Turgut Özal Üniversitesi, eğitim-öğretim süreçlerinde sürekli bir iyileşme sağlamayı amaçlamaktadır.

5.4. Uygulamalı eğitim, staj ve işyeri deneyimleri

Üniversitemizde eğitim-öğretim süreçleri, öğrencilerin mesleki bilgi ve becerilerini uygulama imkânı bulabilecekleri şekilde tasarlanmaktadır. Bu kapsamda öğrencilerimiz, staj, işyeri uygulaması ve saha çalışmalarıyla iş dünyası ile buluşturulmaktadır.

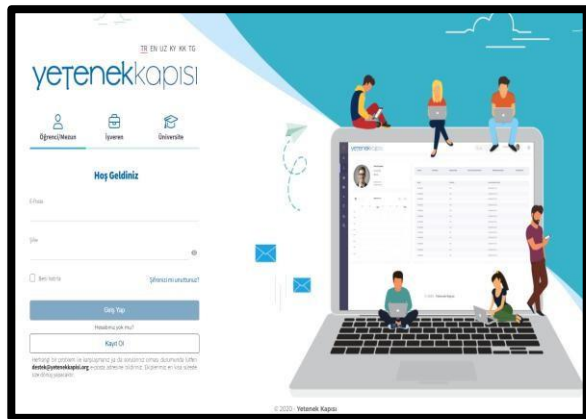
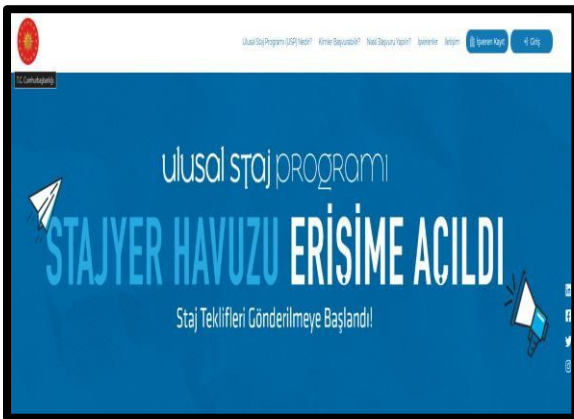
5.4.1. İşletmede Mesleki Eğitim Modeli

Üniversitemiz 2024-2025 eğitim-öğretim yılında, 2 Ön Lisans ve 3 Lisans programında "İşletmede Mesleki Eğitim Modelini" hayata geçirmiştir. Bu model ilk aşamada 2025-2026 akademik yılında Akçadağ MYO Laborant ve Veteriner Sağlık Programı ile Yeşilyurt MYO Giyim Üretim Teknolojisi programında uygulanmaya başlanmıştır. 2027-2028 eğitim-öğretim yılında da Bilgisayar Mühendisliği, Elektrik-Elektronik Mühendisliği ve Yazılım Mühendisliği programlarında uygulamaya geçilecektir. Üniversite Senatosunda kabul edilerek yürürlüğe giren İşletmede Mesleki Eğitim Yönergesi, bu sürecin usul ve esaslarını düzenlemekte ve iş dünyası ile üniversite arasındaki köprüyü güçlendirmektedir.

5.4.2. Staj

Üniversitemizde gerekli olan tüm programlarda staj uygulaması yapılmaktadır. Staj, bir ders olarak ilgili programın uygun olan öğretim dönemine her biri 8 AKTS olacak şekilde yerleştirilmiştir.

Ayrıca Cumhurbaşkanlığı bünyesinde uygulanan Ulusal Staj Programına ilgili çağrı döneminde öğrencilerimizin başvuruları Kariyer Geliştirme Uygulama ve Araştırma Merkezimiz tarafından yönlendirilmekte ve izlenmektedir. Ayrıca Yetenek Kapısı uygulaması ile de öğrencilerimizin sektörle buluşma ve tanışma imkânları izlenmektedir.





Ayrıca 2024 yılında devreye alınan ve 2025-2026 eğitim-öğretim yılı itibariyle kullanıma sunulmuş olan “Staj Otomasyonu Sistemi” ile öğrencilerin staj başvuruları, işverenlerle yapılan yazışmalar, değerlendirme ve raporlama süreçleri dijital ortamda yürütülmeye başlanmıştır. Böylece hem öğrencilerin hem de danışman öğretim üyelerinin süreçleri daha verimli bir şekilde takip etmeleri sağlanmaktadır.

5.4.3. Uygulamalı Eğitim

MTÜ’de uygulamalı eğitimler, eğitim-öğretim süreçlerinin temel bileşenlerinden biri olarak özellikle sağlık alanında yoğun biçimde sürdürülmektedir. Malatya Turgut Özal Üniversitesi bünyesinde Tıp Fakültesi öğrencileri Malatya Eğitim ve Araştırma Hastanesi ortamında klinik uygulamalar ve intörn hekimlik süreciyle mesleki deneyim kazanırken, Sağlık Bilimleri Fakültesi öğrencileri Hemşirelik, Ebelik ve Beslenme ve Diyetetik programları kapsamında hastane, poliklinik ve laboratuvar uygulamalarına düzenli olarak katılmaktadır. Sağlık Hizmetleri Meslek Yüksekokulu Tıbbi Laboratuvar Teknikleri programı öğrencileri de sağlık kuruluşlarında alana özgü uygulamalı eğitimlerini sürdürmektedir.

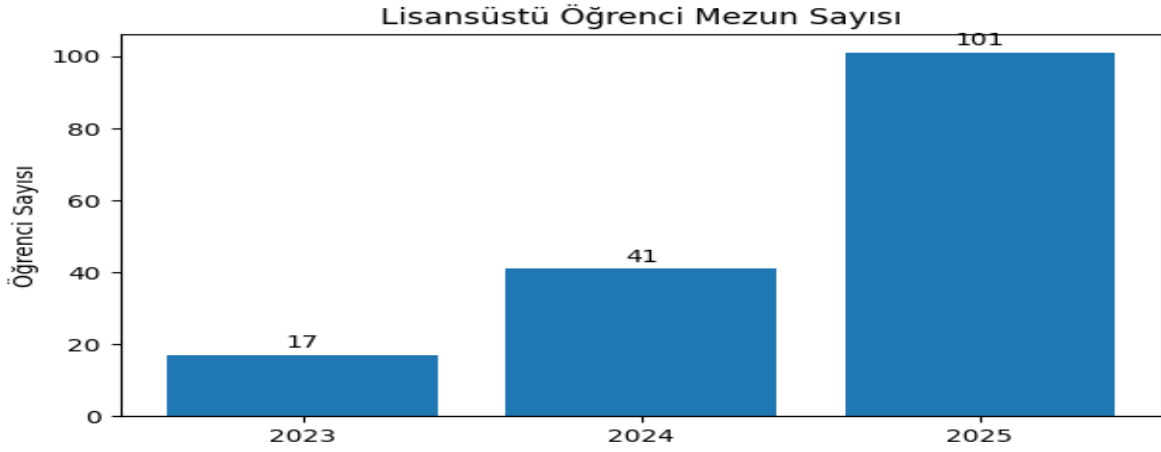
Bunun yanında uygulamalı eğitim yaklaşımı yalnızca sağlık alanıyla sınırlı olmayıp diğer akademik birimlerde de alanların niteliğine uygun biçimde devam etmektedir. Mühendislik ve Doğa Bilimleri Fakültesi’nde bilgisayar, yazılım, inşaat ve elektrik-elektronik mühendisliği öğrencileri laboratuvar deneyleri, yazılım atölyeleri, proje tabanlı dersler ve teknik uygulamalar aracılığıyla mesleki becerilerini geliştirmektedir. Ziraat Fakültesi öğrencileri uygulama ve araştırma alanlarında bitki yetiştirme, üretim teknikleri, kültürel işlemler ve hasat süreçlerine aktif olarak katılırken, Zootekni Bölümü öğrencileri hayvan yetiştiriciliği ve bakım uygulamaları yoluyla saha deneyimi kazanmaktadır.

Ayrıca mesleki uygulama ağırlıklı programlarda da uygulamalı eğitimler süreklilik göstermektedir. Kale Turizm ve Otel İşletmeciliği Meslek Yüksekokulu başta olmak üzere aşçılık, turizm ve hizmet alanına yönelik programlarda mutfak uygulamaları, servis eğitimleri ve sektör temelli beceri çalışmaları düzenli biçimde yürütülmektedir. Böylece üniversite genelinde teorik bilgi ile uygulama arasındaki bütünlük korunmakta, öğrencilerin mesleki yeterliliklerinin sahaya dayalı olarak geliştirilmesi sağlanmaktadır.

5.5. Lisansüstü Eğitim verisi

Üniversitemizde lisansüstü program sayılarında yıllar bazında önemli artışlar sağlanmıştır ve 2025 yılı sonu itibariyle 46 Lisansüstü (4 Doktora, 42 Yüksek Lisans) program bulunmaktadır.

Üniversitemizde tamamlanan lisansüstü tez sayısı 2025 yılı itibariyle 74 YL ve 1 Doktora’dır. Bu durum, yüksek lisans ve doktora programlarında araştırma üretkenliğinin arttığını, öğrencilerin araştırma süreçlerinde daha etkin destek aldıklarını ve üniversitedeki akademik kültürün güçlendiğini göstermektedir.

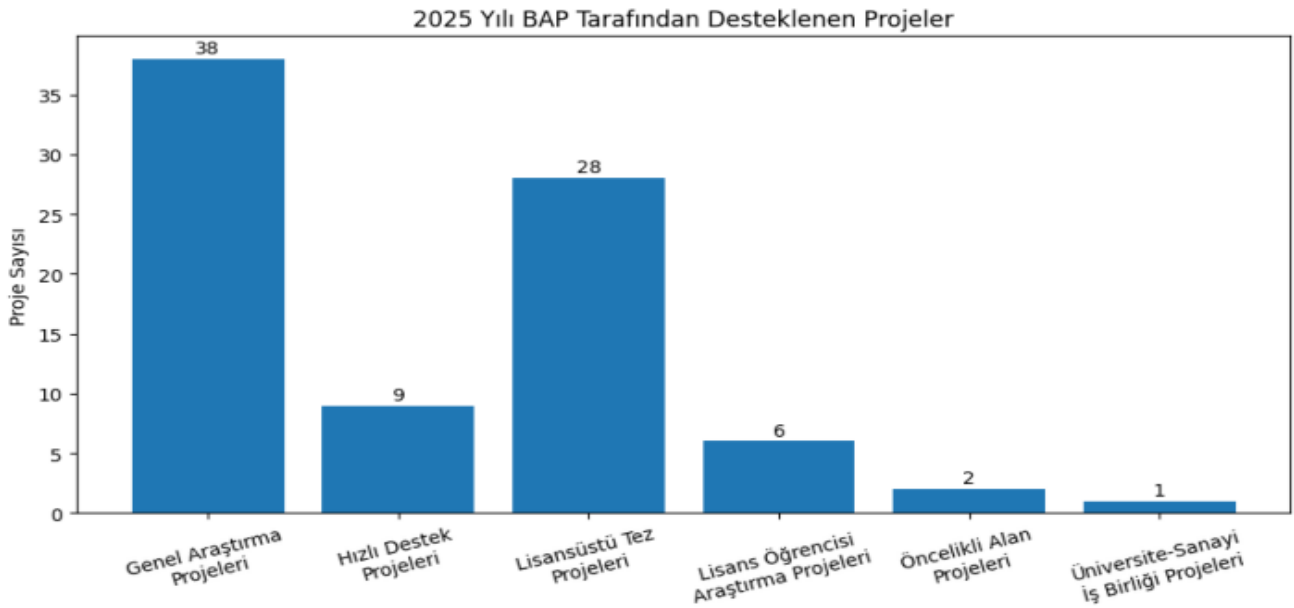


Şekil 20. Lisansüstü Mezun sayısı

Lisansüstü yeni programların üniversiteye kazandırılmasıyla birlikte bu öğrenim düzeyinde de öğrenci sayıları ve akademik üretkenlik performansının daha yukarıya taşınacaktır.

Lisansüstü eğitim programlarında sürdürülen araştırma faaliyetleri aynı zamanda BAP tarafından desteklenerek öğrencilerin araştırma imkânlarına katkıda bulunmaktadır. Bu kapsamda araştırmacılarımızın başvuru yapabileceği farklı proje türleri, başvuru dönemleri ve başvuru süreçleri ilgililere duyurulmaktadır. Bunlara ek olarak, programlarda eğitim gören öğrencilerin araştırma ekosistemine dâhil olmalarını sağlamak amacıyla projeler ve güncel içerikler öğrencilere duyurulmaktadır.

Üniversitemiz Bilimsel Araştırma Projeleri Koordinasyon Birimine 2025 yılı döneminde yapılan 85 proje başvurusu kapsamında, 28 Lisansüstü Tez Projesi desteklenmiştir. 2025 Yılında Tamamlanan Bilimsel Araştırma Projelerinden Üretilen Yayın Sayıları 12 makale, 6 bildiri, 12 tez ve 1 kitap bölümü olmak üzere toplam 31'dir.



Şekil 21. BAP tarafından desteklenen proje sayıları

6. Öğrenci kulüpleri ve öğrenci faaliyetleri



Üniversitemizde öğrencilerin bilimsel araştırma, kültürel, sanatsal, sosyal ve sportif faaliyetlere aktif katılımını desteklemek amacıyla çeşitli öğrenci toplulukları kurulmuş ve aktif faaliyet göstermektedirler.

Öğrencilerin kulüpler aracılığıyla yürüttükleri çalışmalar hem akademik gelişimlerine katkı sağlamakta hem de takım çalışması, iletişim, liderlik ve sosyal sorumluluk bilinci gibi kişisel yetkinliklerini geliştirmelerine imkân tanımaktadır. Bunun yanı sıra, düzenlenen etkinlikler ve gerçekleştirilen projeler, üniversitenin toplumsal katkı misyonuna da katkı sunmaktadır.

Bu bağlamda Stratejik Plan'da "(A5) Öğrencilerimizin, Çalışanlarımızın ve Toplumun Sosyal Gelişimine Katkıda Bulunan Çalışmaları Artırmak" amacı kapsamında ve H5.2(Eğitim, kültür, sanat ve spor etkinliklerini artırmak ve öğrenci topluluklarının faaliyetlerini desteklemek) hedefi doğrultusunda yer alan performans göstergeleri ve gerçekleşme oranları aşağıda verilmiştir.

Performans Göstergesi	2025 Hedef	2025 Gerçekleşme	Gerçekleşme düzeyi
PG5.2.2.Öğrenci topluluklarına üye olan öğrenci sayısının toplam öğrenci sayısına oranı (%)	32	35	100%
PG5.2.3.Üniversitenin katıldığı ulusal ve uluslararası sportif faaliyet sayısı (kümülatif)	26	27	84%

Bu kapsamda; öğrenci topluluklarına üye olan öğrenci sayısının toplam öğrenci sayısına oranı 2022'de %32 iken 2025 hedefi 35 gerçekleşme ile %100'e ulaşmıştır. Üniversitenin katıldığı ulusal ve uluslararası sportif faaliyet sayısı 2022'de 5 iken 2025'te hedeflenen 26 sayısı aşılmıştır.

Üniversitemizde özellikle 2025/2026 yılı güz döneminde yapılan farkındalık çalışmalarıyla topluluk sayısı 88'e çıkmış ve topluluğa üye öğrenci sayısı ise 10.377'e ulaşmıştır.

Sıra No	Topluluk Adı	Türü	Üye Sayısı
1	Bilgisayar Mühendisliği Topluluğu	Bilim	20
2	Bilgisayar Teknolojileri Topluluğu (BİLTEK)	Bilim	89
3	Bilimsel Araştırma Topluluğu	Bilim	102
4	Biyosistem Topluluğu	Bilim	165
5	Genç Yeryüzü Doktorları Topluluğu	Sağlık	228
6	Havacılık Topluluğu	Bilim	115
7	İnsansız Hava Araçları Teknolojisi vee Operatörlüğü Topluluğu	Bilim	100
8	Kalite Elçileri Topluluğu	Bilim	67
9	Muhasebe ve Finans Topluluğu	Bilim	245
10	Psikoloji Topluluğu	Bilim	513
11	Robokuza Robot Topluluğu	Bilim	70
12	Sürdürülebilir Aktif Yaşam Topluluğu	Sosyal Amaçlı	165
13	Tarım Topluluğu	Bilim	138
14	Yazılım ve Teknoloji Topluluğu	Bilim	308
15	Yönetim Bilişim Sistemleri Topluluğu	Bilim	350
16	Bilgi ve Değerler Topluluğu	Kültür- Sanat	40
17	Çeviri Topluluğu	Kültür- Sanat	220
18	Ekoloji ve Sanat Topluluğu	Kültür- Sanat	70
19	Gastronomi Topluluğu	Kültür- Sanat	180
20	Geleneksel Türk Sanatları Öğrenci Topluluğu	Kültür- Sanat	34
21	Genç Yayıncılar ve Sinemacılar Topluluğu	Kültür- Sanat	47
22	Gönül Medeniyeti Topluluğu	Kültür- Sanat	45
23	Kültür ve Edebiyat Topluluğu	Kültür- Sanat	40
24	Moda Tasarım Topluluğu	Kültür- Sanat	230
25	Müzik Topluluğu	Kültür- Sanat	49
26	Plastik Sanatlar Topluluğu	Kültür- Sanat	100
27	Resim Topluluğu	Kültür- Sanat	60
28	Sahne Sanatları Topluluğu	Kültür- Sanat	29
29	Şiir Topluluğu	Kültür- Sanat	48

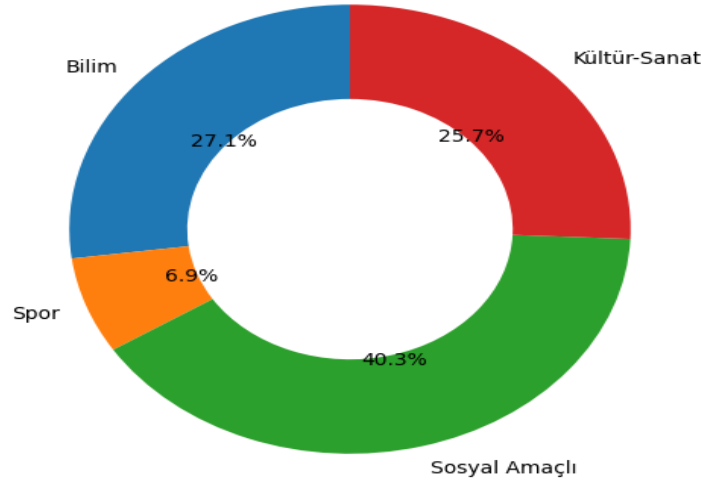


30	Tiyatro Topluluğu	Kültür- Sanat	160
31	Topraktan Sanata Seramik Topluluğu	Kültür- Sanat	16
32	Zamanın İzlerine Yolculuk Topluluğu	Kültür- Sanat	250
33	Acil Yardım ve Afet Yöneticileri Topluluğu	Sağlık	55
34	Aile ve Kadın Topluluğu	Sosyal Amaçlı	20
35	Arama Kurtarma Topluluğu	Sağlık	79
36	Atıcılık ve Binicilik Topluluğu	Spor	125
37	Doğa Sporları Topluluğu	Spor	498
38	Genç Hemşireler Topluluğu	Sağlık	450
39	Genç Yeşilay Topluluğu	Sağlık	280
40	Gezi ve Organizasyon Topluluğu	Sosyal Amaçlı	479
41	Girişimcilik Topluluğu	Sosyal Amaçlı	90
42	Görsel İletişim Topluluğu	Kültür- Sanat	74
43	İç Mimarlık Topluluğu	Sosyal Amaçlı	49
44	İdealist Öğrenci Topluluğu	Sosyal Amaçlı	34
45	Kariyer Topluluğu	Sosyal Amaçlı	120
46	Lösev Fayda Topluluğu	Sağlık	250
47	Mucize Eller Ebelik Topluluğu	Sağlık	250
48	Öncü Kuşak Topluluğu	Sosyal Amaçlı	18
49	Sosyal Genç Nesil Topluluğu	Sosyal Amaçlı	340
50	Sosyal Hizmet Öğrenci Topluluğu	Sosyal Amaçlı	223
51	Sosyal Politika Topluluğu	Sosyal Amaçlı	94
52	Sürdürülebilir Çevre ve Sıfır Atık Topluluğu	Sosyal Amaçlı	94
53	Tıp Öğrencileri Birliği Topluluğu	Sağlık	124
54	Toplumsal Duyarlılık Projeleri Topluluğu	Sosyal Amaçlı	80
55	Turizm ve Seyahat Topluluğu	Sosyal Amaçlı	179
56	Uluslararası Ticaret ve Finansman Topluluğu	Bilim	135
57	Uluslararası Öğrenci Topluluğu	Sosyal Amaçlı	29
58	Üniversiteli Genç Fenerbahçeliler Topluluğu	Spor	50
59	Yeni Fikirler Topluluğu	Kültür- Sanat	335
60	Yeni Medya ve İletişim Topluluğu	Kültür- Sanat	98
61	Yerel Yönetimler Topluluğu	Sosyal Amaçlı	60
62	Genç Sporcular Topluluğu	Spor	63
63	Spor Gönüllüleri Topluluğu	Spor	45
64	Zootekni Topluluğu	Sosyal Amaçlı	100
65	Siber Güvenlik Topluluğu	Bilim	20
66	Gezgin Ruhlar Topluluğu	Sosyal Amaçlı	20
67	Can Sağlığı Topluluğu	Sağlık	124
68	İş Sağlığı ve Güvenliği Topluluğu	Sosyal Amaçlı	70
69	Genç Tema Topluluğu	Sosyal Amaçlı	20
70	Med Biridge Topluluğu	Sosyal Amaçlı	15
71	Teknofest Topluluğu	Bilim	40
72	Ekstrem Sporları Topluluğu	Spor	93
73	Tekno Ziraat Topluluğu	Sosyal Amaçlı	20
74	Trekking Topluluğu	Spor	18
75	Yapı Topluluğu	Sosyal Amaçlı	15
76	Teknoloji Topluluğu	Bilim	15
77	Genç Gönüllüler Topluluğu	Sosyal Amaçlı	40
78	IEEE Mühendislik Topluluğu	Bilim	28
79	Tasarım ve Teknoloji Topluluğu	Bilim	42
80	Huawei Student Developers Topluluğu	Bilim	244
81	Gençliğin Toprağa Dokunuşu Topluluğu	Sosyal Amaçlı	20
82	Dünden Yarınlar Topluluğu	Sosyal Amaçlı	25
83	Beslenme ve Diyetetik Topluluğu	Sosyal Amaçlı	29
84	Etkinlik Geliştirme ve Deneyim Arttırma Topluluğu	Sosyal Amaçlı	120
85	Genç Kadem	Sosyal Amaçlı	15
86	Drama Topluluğu	Sosyal Amaçlı	21
87	Üniversite Sanayi İşbirliği Topluluğu	Sosyal Amaçlı	70
88	Gönüllü Toplumsal Hizmetler Topluluğu	Sosyal Amaçlı	30
TOPLAM			10.377

Bu topluluklar; bilgi ve teknoloji, kültür-sanat, sosyal sorumluluk ve hobi alanlarında düzenledikleri etkinliklerle hem öğrencilerimizin bireysel gelişimine hem de üniversitemizin kültürel ve toplumsal hayatına katkı sunmaktadır. Yıl boyunca seminer, konferans, yarışma, sosyal sorumluluk projeleri, spor turnuvaları ve teknik geziler gibi çok sayıda etkinlik düzenlenmiş, öğrencilerimizin sosyal, kültürel ve akademik becerilerini geliştirmelerine olanak tanınmıştır.



Faaliyet Türlerine Göre Dağılım



Şekil 22. Öğrenci Topluluklarının Topluluk Türüne Göre Dağılımı

MTÜ’de öğrenciler ve öğrenci kulüplerine faaliyetler Sağlık Kültür ve Spor Daire Başkanlığı ile Kariyer Geliştirme Uygulama ve Araştırma Merkezi tarafından, 2025 yılı Stratejik Plan Performans Göstergeleri doğrultusunda düzenli olarak izlenmiştir.

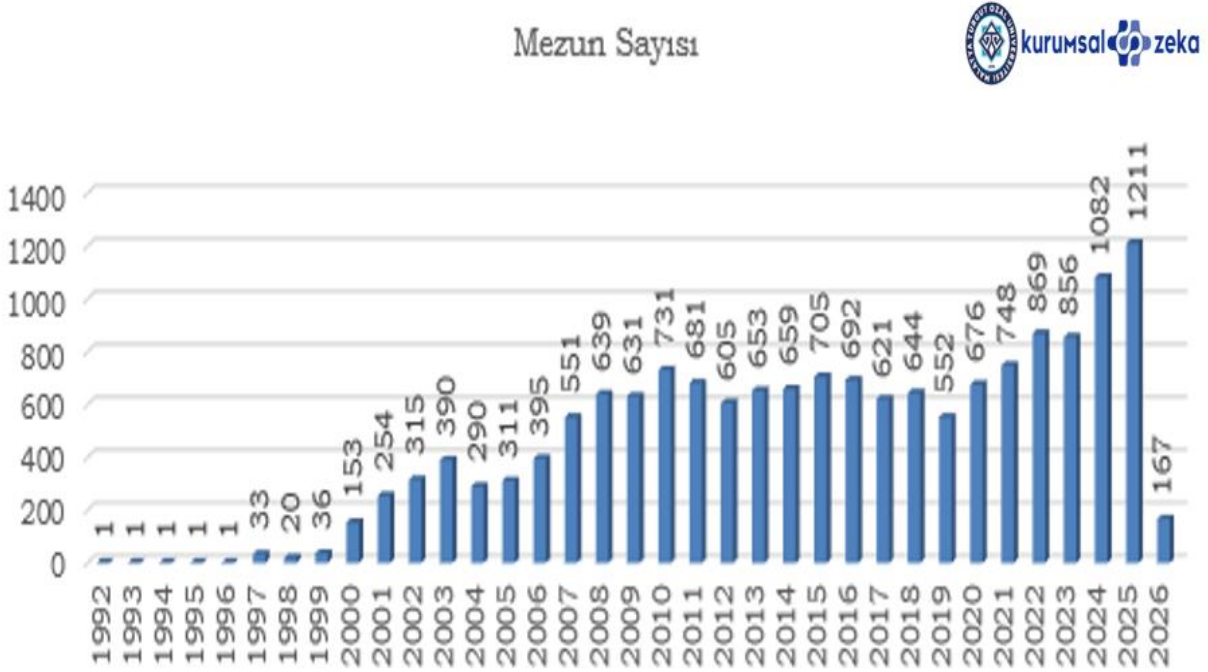
Bu kapsamda; Öğrenci ve mezunların Yetenek Kapısı platformuna üyelik oranı %55 hedefe karşılık %52 olarak gerçekleşmiş ve %96 gerçekleşme düzeyine ulaşmıştır. Kariyer Kapısı üzerinden staj başvuru oranı %35 hedefe karşılık %24 gerçekleşme ile %69 düzeyinde kalmış, bu durum öğrencilerin staj başvurularına yönlendirilmesi ve farkındalık artırıcı çalışmaların güçlendirilmesi gerektiğini göstermektedir.

Kariyer Geliştirme Uygulama ve Araştırma Merkezi tarafından 6 olarak hedeflenen faaliyet sayısı 14 sayısına ulaşmış ve gerçekleşme düzeyi %100 olmuştur. Özellikle öğrenci topluluklarının aktif katılımı bu başarının önemli bir unsuru olmuştur. Girişimcilik ve inovasyona ilişkin eğitim, etkinlik ve danışmanlık faaliyetleri için 12 hedef ortaya konulmuş buna karşılık 158 faaliyet gerçekleştirilmiş ve gerçekleşme düzeyi %100 olmuştur. Bu faaliyetler, öğrencilerin yenilikçi projeler üretme süreçlerine önemli katkılar sunmuştur. Ayrıca Yetenek Kapısına kayıtlı öğrenci sayısı 1.500 hedefe karşılık 3.155 olarak gerçekleşmiş ve %100 düzeyinde başarıya ulaşılmıştır. Üniversitemiz öğrencilerinin dijital kariyer platformlarına güçlü bir şekilde entegre olması, önemli bir gelişme alanı olarak değerlendirilmiştir.

Sıra No	Performans Göstergesi	2025 Yılı Hedefi	2025 Yılı Gerçekleşme	Gerçekleşme düzeyi
1	Yetenek Kapısına üye öğrenci ve mezunların toplam öğrencilere oranı	0,55	0,52	%96
2	Kariyer Kapısı ile staja başvuran öğrenci sayısının toplam öğrenci sayısına oranı	0,35	0,24	%69
3	Kariyer merkezi çalışanları kapsamında öğrenci ve mezunlara yönelik gerçekleştirilen faaliyet sayısı	6	14	%100
4	Girişimcilik ve inovasyona ilişkin eğitim, etkinlik ve danışmanlık sayısı	12	158	%100
5	Yetenek Kapısına kayıtlı olup ulaşılan öğrenci sayısı (kümülatif)	1.500	3.155	%100

7. Mezun Verileri

Üniversitemiz mezun verileri Kurumsal Zekâ sistemi aracılığıyla anlık takip edilebilmektedir. Üniversitemiz kuruluşunda İnönü Üniversitesinden ayrılan bazı akademik birimlerin bünyesine katılmasına bağlı olarak mezun sayıları daha eski yıllara ait olan verilerle de takip edilebilmektedir.

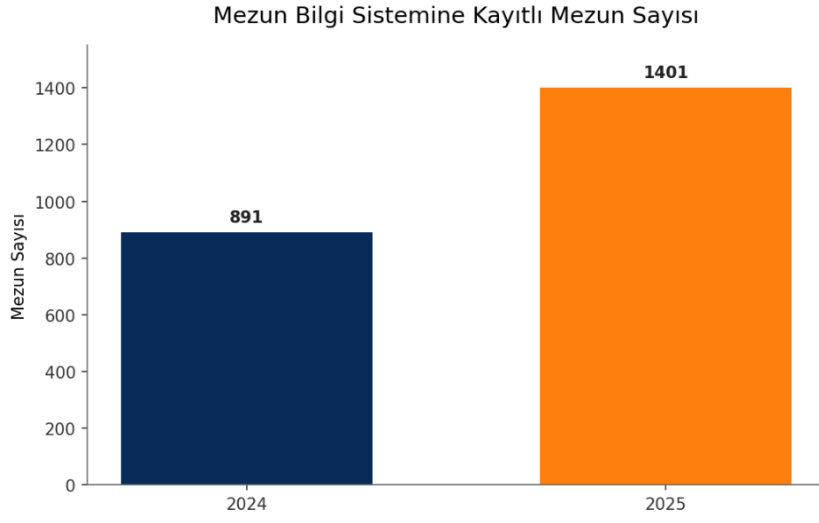


Şekil 23. Mezun sayılarımız

Malatya Turgut Özal Üniversitesinde 2025 yılında 1.211 öğrenci mezun olmuştur. Üniversitemizde mezun izleme ve değerlendirme süreçleri Mezunlar Ofisi Koordinatörlüğümüzce izlenmektedir.



Mezunlarla iletişim Mezun Takip Sistemi üzerinden de yapılmaktadır. 2024ve 2025 yılı itibariyle sisteme kayıtlanma sürekli biçimde artmaktadır.



Şekil 24. Mezun Takip Sistemine kayıtlı mezun sayıları



8. Sonuç ve Genel değerlendirme

Malatya Turgut Özal Üniversitesi'nin 2024 ve 2025 yıllarına ait eğitim-öğretim verileri birlikte değerlendirildiğinde, üniversitenin eğitim kapasitesini niceliksel olarak büyütürken aynı zamanda stratejik hedeflerle uyumlu biçimde yapısal gelişimini sürdürdüğü görülmektedir. 2024 yılında başlayan program çeşitliliğini artırma, öğrenci profilini lisans düzeyinde güçlendirme ve eğitim süreçlerini kalite güvence temelli yürütme yönündeki gelişim, 2025 yılında daha belirgin sonuçlar üretmiştir.

2024 yılında yaklaşık 11 bin düzeyine yaklaşan toplam öğrenci sayısı, 2025 yılında 13 bine yaklaşmış, buna paralel olarak lisans öğrenci oranında artış devam etmiş ve üniversitenin öğrenci profili stratejik planda öngörülen yapıya daha fazla yaklaşmıştır. Ön lisans ağırlıklı yapı korunmakla birlikte lisans düzeyindeki büyümenin hız kazanması, yeni açılan programların öğrenci talebi oluşturduğunu göstermektedir. Özellikle lisans öğrenci oranında hedeflenen değer aşılması, eğitim-öğretim kapasitesinin planlı biçimde geliştiğini ortaya koymaktadır.

Kontenjan doluluk oranları açısından 2024 yılında %98,7 düzeyinde gerçekleşen yerleşme oranının 2025 yılında tüm kontenjanların dolmasıyla %100 seviyesine ulaşması dikkat çekici bir gelişmedir. Bu artış, üniversitenin tercih edilirliliğinin güçlendiğini, deprem sonrası dönemde bölgesel belirsizliklerin azaldığını, kurumsal görünürlüğün arttığını ve eğitim-öğretim faaliyetlerine duyulan güvenin yeniden güçlendiğini göstermektedir. Özellikle önceki yıllarda boş kalan bazı mühendislik programlarında da tam doluluğa ulaşılmış olması, akademik cazibenin genişlediğine işaret etmektedir.

Program sayıları bakımından 2024 yılında lisans ve yüksek lisans programlarında hedefler aşılmışken, 2025 yılında bu artış daha ileri seviyeye taşınmıştır. Ön lisans program sayısının 50'ye, yüksek lisans program sayısının 42'ye ulaşması; çift ana dal programlarında önemli artış sağlanması ve uzaktan eğitim hedeflerinin gerçekleştirilmesi, üniversitenin eğitim çeşitliliğini güçlendirdiğini göstermektedir. Buna karşılık doktora programı sayısında her iki yılda da hedeflenen seviyeye ulaşılamamış olması, akreditasyon ve mevzuat kaynaklı sınırlılıkların devam ettiğini göstermektedir.

Uluslararasılaşma göstergelerinde 2024 yılına göre 2025 yılında belirgin iyileşme yaşanmıştır. 2024 yılında gelen öğrenci sayısının bulunmadığı tabloda, 2025 yılında bu sayının 19'a yükselmesi; uluslararası öğrenci sayısının 125'ten 167'ye çıkması ve öğretim elemanı hareketliliğinin sürmesi, üniversitenin dışa açılım kapasitesinin güçlendiğini göstermektedir. Bu gelişme, üniversitenin yalnızca bölgesel değil uluslararası ölçekte de görünürlük kazanmaya başladığını ortaya koymaktadır.

Bununla birlikte her iki yılda da öğretim üyesi ve öğretim elemanı başına düşen öğrenci sayılarında hedeflenen iyileşmenin sağlanamaması, büyüyen öğrenci kapasitesinin akademik insan kaynağıyla eş zamanlı desteklenmesi gereğini ortaya koymaktadır. Öğrenci artış hızının akademik kadro artış hızının üzerinde seyretmesi, önümüzdeki dönemde eğitim kalitesinin sürdürülebilirliği açısından akademik kadro planlamasını öncelikli hale getirmektedir.

Genel olarak değerlendirildiğinde, 2024 yılı eğitim-öğretimde toparlanma ve yeniden yapılanma yılı niteliği taşıırken, 2025 yılı bu gelişimin somut çıktılarının daha görünür hale geldiği; tercih edilirlilik, program çeşitliliği, uluslararasılaşma ve stratejik hedeflere yaklaşma bakımından daha güçlü bir performans yılı olmuştur.

8.1. Kısa, orta ve uzun vadeli hedefler

✓ **Kısa Vadede:**



- Öğretim üyesi/öğrenci oranını iyileştirecek yeni akademik kadro planlamalarının yapılması,
- Akademik danışmanlık ve öğrenci destek hizmetlerinin güçlendirilmesi,
- Basılı kütüphane kaynaklarının artırılması,
- Yan dal programlarına öğrenci katılımını teşvik edecek bilgilendirme mekanizmalarının geliştirilmesi.

✓

Orta Vadede:

- Yan dal ve çift ana dal programlarında öğrenci sayısının artırılması,
- Uluslararası öğrenci ve öğretim elemanı hareketliliğinin sürdürülebilir biçimde artırılması,
- Program bazlı akreditasyon süreçlerinin yaygınlaştırılması.

✓

Uzun Vadede:

- Doktora programı sayısının stratejik hedefler doğrultusunda artırılması,
- Uluslararası ortak diploma ve ortak eğitim modellerinin geliştirilmesi,
- Araştırma temelli lisansüstü eğitim kapasitesinin güçlendirilmesi,
- Üniversitenin bölgesel kalkınmadaki rolünü destekleyecek eğitim-araştırma yatırımlarının artırılması.

